

# BOUWHISTORISCHE VERKENNING & WAARDESTELLING

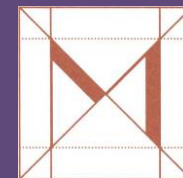
## Voormalig dorpscafé, Herberg en Rechthuis GEERTESPLEIN 21 TE KLOETING

Onderzoek i.o.v. Gemeente Goes

14 maart 2014



MONUMENTEN ADVIES BUREAU



## COLOFON

### Onderzoeksubject

Voormalig Dorpscafé, Herberg en Rechthuis  
Geertesplein 21  
4481 AN KLOETINGE

### Status

Rijksmonument, nr. 16418

### Eigenaar

Dhr. Aad Bruijns

### Opdrachtgever

Gemeente Goes  
Postbus 2118  
4460 MC GOES

### Rapportage

Ing. G. Korenberg

Dit is een uitgave van het Monumenten Advies Bureau, Nijmegen,  
maart 2014, copyright MAB Nijmegen 2014

### MONUMENTEN ADVIES BUREAU

drs. C.J.B.P. Frank  
drs. F.A.C. Haans  
ing. G. Korenberg  
mw. drs. M. Lemmens

Bredestraat 1  
6542 SN NIJMEGEN  
tel: 024-3786742  
fax:024-3792477

[Info@monumentenadviesbureau.nl](mailto:Info@monumentenadviesbureau.nl)/[www/www.monumentenadviesbureau.nl](http://www.monumentenadviesbureau.nl)



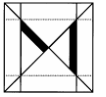
## INHOUD

|  |    |  |    |
|--|----|--|----|
| 1 INLEIDING                                  | 5  | 6 BRONNEN EN LITERATUUR                | 66 |
| 2 HISTORISCHE INLEIDING                      | 7  | 6.1 LITERATUUR                         | 66 |
| 2.1 KORTE GESCHIEDENIS VAN KLOETINGE         | 7  | 6.2 BRONNEN                            | 66 |
| 3 BOUWHISTORISCHE BESCHRIJVING               | 16 | 6.3 WEBSITES                           | 66 |
| 3.1 SITUERING                                | 16 | 6.4 OVERIGE                            | 66 |
| 3.2 HOOFDVORM EN CONSTRUCTIE                 | 19 | BIJLAGE – DATERINGS- EN WAARDENKAARTEN | 67 |
| 3.3 EXTERIEUR                                | 32 | BIJLAGE – OPMETINGSTEKENINGEN          | 68 |
| 3.4 INTERIEUR                                | 47 |  |    |
| 4 WAARDENBEPALING                            | 58 |  |    |
| 4.1 BOUW- EN ARCHITECTUURHISTORISCHE WAARDEN | 58 |  |    |
| 4.2 SITUERINGS- EN ENSEMBLEWAARDE            | 58 |  |    |
| 4.3 CULTUURHISTORISCHE WAARDE                | 59 |  |    |
| 4.4 GETRAPTE WAARDENSTELLING OP ONDERDELEN   | 59 |  |    |
| 4.5 TOELICHTING WAARDENGRADATIES             | 60 |  |    |
| 5 CONCLUSIES EN AANBEVELINGEN                | 62 |  |    |
| 5 CONCLUSIES EN AANBEVELINGEN                | 63 |  |    |









## 1 INLEIDING

In februari 2014 kreeg het Monumenten Advies Bureau opdracht van de gemeente Goes voor het verrichten van een bouwhistorische verkenning met monumentale waardenbepaling voor het voormalige dorpscafé, herberg en rechthuis, Geertesplein 21 te Kloetinge. Dit pand werd in 1974 aangekocht door dhr. Aad Bruijns en is sindsdien als werkplaats in gebruik. Hoewel dhr. Bruijns in de afgelopen jaren verschillende onderhoudswerkzaamheden heeft uitgevoerd, is de bouwkundige conditie van dit pand dusdanig slecht, dat het gebouw thans zonder een ingrijpende totaalrestauratie niet in stand kan worden gehouden.

Zowel de gemeente Goes als de eigenaar van het pand maken zich zorgen om de conditie van het pand en zijn welwillend om te zoeken naar mogelijkheden om tot herstel te kunnen komen. Uit gesprekken die reeds hebben plaats gevonden tussen beide partijen is het belang van een bouwhistorische verkenning als vertrekpunt voor eventuele vervolgstappen door zowel de gemeente als de eigenaar onderkend.

Voor deze verkenning heeft op donderdag 20 februari veldwerk plaats gevonden, waarbij zowel het interieur als het exterieur zijn gedocumenteerd en op foto zijn vastgelegd.

Dit rapport vangt aan met een historische inleiding, waarin eerst globaal de geschiedenis van Kloetinge aan de orde komt en

vervolgens de historie van het onderzochte pand aan de hand van verschillende bronnen wordt belicht.

In hoofdstuk 3 volgt een beschrijving van de huidige verschijningsvorm van het gebouw. Daarbij komen ook relevante bouwhistorische bijzonderheden aan de orde. In hoofdstuk 4 worden vervolgens de monumentale waarden van het pand weergegeven. Eerst worden de algemene waarden weergegeven en vervolgens komen de getrapte waarden op onderdelen aan de orde. Tot slot worden in hoofdstuk 5 conclusies- en aanbevelingen gegeven ten aanzien van de aanwezige waarden en hieruit voortkomende gevolgen.

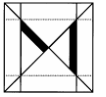
Hoewel dit rapport geen uitgebreide bouwhistorische documentatie pretendeert te zijn, geeft het rapport een goed inzicht in zowel de historie van het pand als ook in de, in het huidige gebouw bewaard gebleven bouwhistorische gelaagdheid en de waarde hiervan. Daarmee kan dit rapport zowel bij de planvorming als de plantoetsing worden ingezet.

Monumenten Advies Bureau – 14 maart 2014









## 2 HISTORISCHE INLEIDING

In dit hoofdstuk wordt eerst in het kort de historie van Kloetinge geschetst. Vervolgens wordt historie van het onderzochte pand zo compleet mogelijk weergegeven aan de hand van bronnen en literatuur. Hierbij wordt naast de oorsprong van het gebouw ook ingegaan op wijzigingen en veranderingen die in latere periodes plaats hebben gevonden.

### 2.1 KORTE GESCHIEDENIS VAN KLOETINGE

Het kerkringdorp Kloetinge is te rangschikken onder de oudste dorpen van Zuid-Beveland. Het dorp is ontstaan op een terp met hierop aansluitend rechthoekig plein (Marktveld). De oorsprong van het dorp ligt mogelijk omstreeks de 10<sup>de</sup> eeuw. Mogelijk was de plaats van het dorp een (tijdelijke) verblijfplaats van herders die van Walcheren of Noord-Beveland kwamen.

Sporen van meer permanente bewoning dateren uit de vroege 11<sup>de</sup> eeuw, wanneer men het dorp ging ophogen met mest- en afval om zich tegen het water te beschermen. Deze verhoogde woonplaatsen worden ook wel wierden genoemd. Mogelijk is uit deze ophogingen ook de naam Kloetinge ontstaan, als verbastering van het woord 'kluiten'.

De vroegste vermelding van de kerk van Kloetinge dateert uit 1216. Er wordt op dat moment gesproken van Clotinge, dat later Cloetinge werd en tenslotte Kloetinge. In de volksmond (dialect)

spreekt men over Kloetehe of Klusdurp. Het betrof toen een houten kapel. Met de oudste delen van de huidige kerk werd omstreeks 1320 begonnen.<sup>1</sup> Het bijkoor en het hoofdkoor in Vlaamse Gotiek, dateren uit de 13e eeuw. Het schip van de kerk werd aanvankelijk als driebeukig schip ontworpen, maar na een bouwpauze kwam dit deel omstreeks 1500 als enkelbeukig schip gereed. De toren werd in de 15<sup>de</sup> eeuw voltooid en in de vroege 16<sup>de</sup> eeuw met het schip verbonden door middel van een extra schiptravee. De Geerteskerk is gewijd aan de heilige Geertrudis.



Zicht over het marktveld met op de achtergrond de Geerteskerk.

---

<sup>1</sup> Blijkens dendrochronologisch onderzoek kapconstructie noorder bijkoor.

In de 14<sup>de</sup> eeuw heeft Kloetinge een versterkt karakter, met rond het dorp een poortgracht. Deze gracht heeft waarschijnlijk tot het einde van de 17<sup>de</sup> eeuw bestaan. Omstreeks 1600 werd voor de aanleg van de schuitvaart tussen Goes en Kloetinge een deel van de poortgracht werd gebruikt.

Rondom en in het dorp heeft een reeks van kunstmatige hoogten, bergjes, gelegen, die vliedbergen worden genoemd. Ooit zijn dit verdedigbare punten geweest, waarop - in de meeste gevallen - torenachtige bouwwerkjes hebben gestaan. Dit geeft aan dat Kloetinge in de Middeleeuwen van strategische betekenis is geweest.

Vanaf ca. 1356 viel Kloetinge onder de ambachtsheren van het geslacht Van Cloetinghe. Latere ambachtsheren waren de geslachten Van Borssele en Van Brederode. In de 15e eeuw stonden er vijf molens, die alle eigendom van de ambachtsheren, de heren van Borssele waren. De heerlijkheid Kloetinge is nu eigendom van de familie Rademacher Schorer.

In de Tachtigjarige Oorlog lagen Goes en Kloetinge gunstig voor de Spaanse bezetter, die hier soldaten inkwartierde. Mede hierdoor werd Kloetinge in 1572 tweemaal door brand als gevolg van oorlogsgeweld getroffen. In 1578 kwam het gebied in handen van de Prins van Oranje.



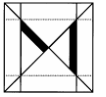
Detail uit Zelandicarum Insularum Exactissima Et Nova Descriptio, door Jacob van Deventer ca. 1580. Rechtsboven wordt Kloetinge weergegeven. Zie voor volledige kaart pag. 6.

In de omgeving van Kloetinge bevonden zich verschillende versterkte boerderijen, ofwel kastelen. Het huis "Smallegange" en de heren van Kloetinge verbleven in slot Ravenstein. Dit slot moet op de plaats van de tegenwoordige boerderij Ravenstein in het Noordeinde hebben gestaan. Beide zijn in de loop van de achttiende eeuw afgebroken.

In de 16e en 17e eeuw waren de belangrijkste middelen van bestaan landbouw, zoutwinning en leerbewerking.

Na 1900 was er een snelle groei van inwoners. Dit kwam door het gunstige belastingklimaat. Veel goeude Goesenaren vestigden





zich toen in Kloetinge en het dorp kreeg dan ook de bijnaam 'Het Wassenaar van Zeeland'.

De gemeente Kloetinge hield als zelfstandige gemeente in 1970 op te bestaan, het werd onderdeel van de gemeente Goes en deels van de gemeente Borsele. Hiermee kwam aan bijna tien eeuwen zelfstandigheid een einde. Tegenwoordig zijn het dorp Kloetinge en de stad Goes aan elkaar vastgegroeid, waarmee Kloetinge in de praktijk bijna een wijk van Goes is geworden. Dit geldt al helemaal voor de nieuwbouwwijk Oostmolenpark, die officieel onder Kloetinge valt.

## 2.2 HISTORIE VAN GEERTESPLEIN 21

Vanwege de bijzondere geschiedenis van het pand als rechthuis, dorpscafé en herberg is door Egbert Lantinga archiefonderzoek gedaan naar dit pand. Hoewel bij de huidige stand van het onderzoek nog de nodige onduidelijkheden bestaan, geven de aangetroffen archiefstukken wel een beeld van de gebruiksgeschiedenis van het pand Geertesplein 21 en direct omliggende bebouwing. Hierna volgende gedeelte is in belangrijke mate gebaseerd op door dhr.Lantinga verricht onderzoek.

De vroegst aangetroffen gegevens betreffende de gebruiksgeschiedenis dateren uit 1596 en 1601. Enkele decennia eerder echter vond echter tot twee maal toe een brand plaats die mogelijk grote delen van Kloetinge heeft verwoest. Mede ook vanwege het veelvuldige hergebruik van materiaal (zie beschrijving in hoofdstuk 3) heeft ook het onderzochte pand hierbij schade

opgelopen, of dit pand werd na een calamiteit op een tot dan toe onbebouwd terrein gebouwd met hergebruik van sloopmateriaal van andere panden. In ieder geval is het, mede gezien de in het pand aangetroffen constructies en de schouw, zeer waarschijnlijk dat het pand korte tijd na 1572 in de huidige omvang is ontstaan.

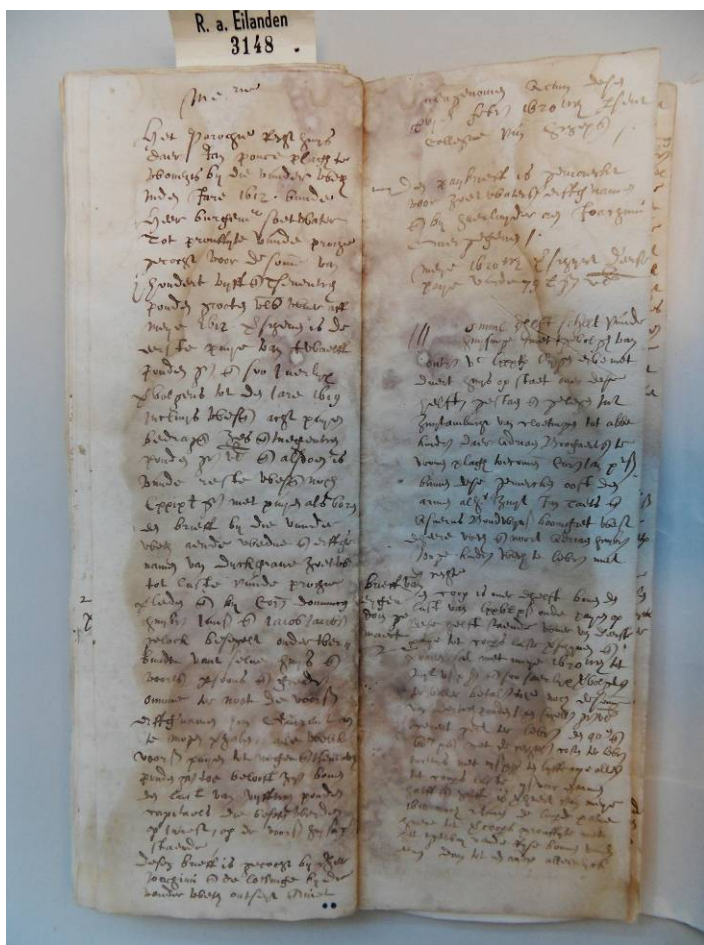
In 1596 zou het pand in gebruik zijn geweest als herberg annex raadkamer.<sup>2</sup> De eerste, door dhr. Lantinga aangetroffen schriftelijke bron dateert van 1601. In dat jaar heeft de waard en voerman Jan Pontiaensen (Ponce) behoorlijk wat schulden. Blijkens vergelijking met andere archiefstukken moet Jan gewoond hebben in het gedeelte dat thans het zuidelijke deel vormt van Geertesplein 21.<sup>3</sup> Blijkens het cohier van schouwen telde zijn huis maar liefst vier schoorstenen, wat wijst op een aanzienlijke omvang. Dit gegeven lijkt enigszins te worden tegengesproken door de huidige omvang van het pand, zeker wanneer Pontiaensen uitsluitend het zuidelijke gedeelte bewoonde.

In 1612 wordt de herberg, waar eerder Jan Ponce woonde, gekocht van Cornelis Adriaanszn Soetwater (overl. 1619), burgemeester van Goes en Kloetinge, dijkgraaf van het Waterschap BewestenYerseke en ontwerper van de huidige dorpskern van Borsele, ten behoeve van de parochie Cloetinge voor 125 grote Vlaamse ponden.

---

<sup>2</sup> Vermelding in Monumenten in Nederland – Zeeland – 2003.

<sup>3</sup> Onderzoek door dhr. Lantinga.



Akte betreffende de achterstallige betaling van de parochie aan de erven van burgemeester Cornelis Soetwater voor de aankoop in 1612 ("bij die van der weth") van het parochie rechthuis waar "Jan Ponce plagh te wonen". Bron: Scan in collectie dhr. Lantinga.

Daarvoor was het gebouw ten noorden van de herberg als rechthuis in gebruik. Waarschijnlijk wordt dan het rechthuis, dat zich tot dan toe in het noordelijke deel bevond, uitgebreid met het zuidelijke deel (de herberg van Ponce). Het is zeer goed mogelijk dat tegelijkertijd een ingrijpende verbouwing plaats vond, waarbij mogelijk ook de schouw tegen de zuidgevel werd geplaatst om het voorname karakter van de ruimte te benadrukken.

In de 17de eeuw heette de slagerij (ten noorden van het rechthuis) "De Hooiberch". Het pand wordt op dat moment door de "stadhouder" gekocht.



Gezicht op Kloetinge vanuit het noordwesten, door J. Reinhout, ca. 1624. Dit schilderij heeft vroeger in de herberg gehangen en bevindt zich thans in het stadhuis van Goes. Bij de bebouwing, links van de toren, zou ook het onderzochte pand zichtbaar moeten zijn.





Uit de publicatie “veldnamen van Kloetinge” blijkt ook dat het onderzochte pand oorspronkelijke twee huizen waren. In het linker deel werd recht gesproken en hier werden alle akten gepasseerd. In het rechter deel was een herberg aanwezig. Daarmee zou dan een wisseling hebben plaats gevonden ten opzichte van de situatie omsteeks 1600, toen juist in het rechter gedeelte het rechthuis was gevestigd. De wisseling is echter wel logisch gezien het voornamelijk karakter van de ruimte in het zuidelijke bouwdeel.

De rechtzaal was blijkens diezelfde publicatie eerst vanuit de gelagkamer toegankelijk. Later werd een nieuwe toegang vanaf de achterzijde gemaakt. Dit is thans nog aanwezige kleine toegang aan de noordzijde van de achtergevel van het zuidelijke bouwdeel. Begin 18<sup>de</sup> eeuw wordt een vermelding als dorpshuis vermeld, waarna het pand tot 1881 als raadhuus in gebruik zou zijn geweest.<sup>4</sup>



KLOETINGE.  
Zicht over het marktvelde in zuidelijke richting. Op deze, waarschijnlijk niet zeer betrouwbare kopergravure (1790-1792) wordt aan de rechter zijde mogelijk het onderzochte pand weergegeven. Bron: Zeeuws Archief, nr. ZI-II-1563

Volgens de kadastrale minuut van 1832 is het onderzochte pand, perceel 442, aangeduid als “Huis en erf” eigendom van gemeente Kloetinge. Dit is opmerkelijk aangezien het veelal gebruikelijk was om bijzondere functies, waaronder zeker ook een gebruik als rechtkamer of raadhuus in de kadastrale leggers te vermelden.

---

<sup>4</sup> Beide vermeldingen uit Monumenten in Nederland – Zeeland – 2003.

De kadastrale kaart toont een perceel dat doorloopt tot de achterliggende straat. De weergave van het hoofdgebouw komt grotendeels overeen met de huidige situatie, alleen is de op deze kaart nog weergegeven achterbouw van het noordelijke bouwdeel na 1980 gesloopt. Op het achterterrein worden twee gebouwen weergegeven, waarbij de zeer beperkte omvang van één bouwdeel lijkt te wijzen op een vrijstaand privaat.



Uitsnede kadastrale minuut 1832, waarop het onderzochte pand perceelnr. 442 heeft. Behoudens de na 1980 gesloopte achterbouw achter het noordelijke bouwdeel heeft het pand dan al de huidige omvang. Op het achterterrein worden nog bijgebouwen weergegeven. Bron: Kadaster.

De huidige opzet van de voorgevel wijst op een grondige verbouwing in de 19<sup>de</sup> eeuw. De in het interieur tegen de voorgevel aanwezige betimmering met kraaldelen lijkt te wijzen op een datering in het laatste kwart van de 20<sup>ste</sup> eeuw. De verbouwing zou daarmee kunnen samenvallen met het wegvallen van de functie als raadhuis (of gemeentekamer), waarna het pand als gemeenteherberg in gebruik werd genomen. In de vroege 20<sup>ste</sup> eeuw werd de herberg gedreven door de weduwe Akkenaar.<sup>5</sup>



Mooi beeld van het landelijke Kloetinge omstreeks 1900. , gezien vanuit het noordwesten. Bron: Zeeuws Archief, Fotonr. Z1-P-05633

---

<sup>5</sup> Uit Kloetinge in oude ansichten – deel 1





Deze foto omstreeks 1900 toont links het onderzochte pand met een opvallende opbouw boven de toegangsdeuren. Opvallend zijn ook de (geschilderde?) panelen onder de vensters. Blijkens het bijschrift is de dorpsherberg tevens bijeenkomstplaats voor het Gilde en woning van gildebrouder en presidentkerkvoogd Jacob van Liere. Bron: Particuliere collectie, opgenomen in 'Allemaal Zorro's op het dorp!'.

Tot in de jaren '40 van de 20<sup>ste</sup> eeuw was het gemeente- of dorpsherberg, waarna het in particuliere handen overging.<sup>6</sup> In 1973 werd het pand door Aad Bruijns aangekocht. Het pand verkeerde op dat moment al in zeer slechte staat.

De slagerij ten noorden van het onderzochte pand is ca. 15 jaar geleden eveneens door Bruijns aangekocht.

---

<sup>6</sup> Uit Veldnamen van Kloetinge – z.j.



Achterzijde van de herberg in 1932, zoals afgebeeld op een Ansichtkaart. Bron: Aad Bruijns.



Foto uit 1970, waarop te zien is dat de vensters zijn afgeplaat. Bron: Beeldbank Zeeuwse Bibliotheek.



De achtergevel van het pand in 1980. Bron: Beeldbank Rijksdienst voor het Cultureel Erfgoed.

Foto's uit de collectie van de Rijksdienst voor het Cultureel erfgoed tonen de achterzijde van het pand inclusief de inmiddels verdwenen achterbouw van het noordelijke bouwdeel. De dakaansluiting van dit bouwdeel tekent zich nog af op de achtergevel. Ook is de bij dit bouwdeel behorende water- of beerput nog aanwezig.



De achtergevel van het pand in 1980. Op dat moment is de achterbouw op de waterkelder nog aanwezig. Bron: Beeldbank Rijksdienst voor het Cultureel Erfgoed.







### 3 BOUWHISTORISCHE BESCHRIJVING

In dit hoofdstuk volgt een beschrijving van de pand in de huidige verschijningsvorm. Daarbij worden tevens bouwhistorische bijzonderheden weergegeven.

In hierna volgende beschrijving wordt voor de naar het Geertesplein gerichte voorgevel een oostelijke oriëntatie aangehouden.

#### 3.1 SITUERING

Het pand Geertesplein 21 bevindt zich in de westelijke gevelwand van het Geertesplein, in het centrum van Kloetinge, gemeente Goes. Het Geertesplein beslaat een globaal ruitvormig gebied rond de middeleeuwse Geerteskerk. Binnen de langs de randen van het plein gelegen straat bevindt zich een groen gebied met langs de straat enkele bomen.

De bebouwing rond het Geertesplein is wisselend van karakter en ligt overal direct langs de rooilijn. Langs de west- en zuidzijde betreft het overwegend enkellaags dwarshuizen. Langs de oostzijde wisselen enkellaags- en tweelaags dwars- en langshuizen elkaar af. Aan deze zijde bevindt zich ook het voormalige gemeentehuis. Aan de noordzijde is alleen aansluitend op de oostelijke gevelwand een kort bouwblok aanwezig. Verder sluit aan deze zijde het Markkveld aan op het Geertesplein.

Geertesplein 21 bevindt zich in een trapeziumvormig bouwblok, begrensd door het Geertesplein (o), de Peperstraat (z), de

Schimmelpenninckstraat (w) en de Lewestraat (n). Bij dit bouwblok kan het Geertesplein als duidelijke voorzijde worden gezien. De bebouwing langs de overige straten bestaat uit (deels) onbebouwde achter- en zijerven en slechts een enkele woning. Ter hoogte van Geertesplein 21 is het bouwblok het diepst en hier bevinden zich dan ook achter de op het Geertesplein gerichte percelen enkele zelfstandige percelen aan de Schimmelpenninckstraat. Tussen deze bebouwing en het onderzochte pand bevindt zich een ruime, bij het onderzochte pand behorende achtertuin met een uitgang naar de Schimmelpenninckstraat.



Overzicht van het historische centrum van Kloetinge. De pijl markeert Geertesplein 21. Bron: maps.google.nl





Uitsnede met daarop het bouwblok, waarbinnen het pand Geertesplein 21 ligt. De stippellijnen markeren de zijdelingse perceelsgrenzen. Bron: maps.google.nl



Recente kadastrale situatie. Hierop is ook de vorm van het perceel goed te zien. De achterbouw aan het pand (met huisnr. 5) is niet meer aanwezig. Het gearceerde vlak behoort functioneel niet meer het het perceel. Bron: kadaster.

Het perceel van Geertesplein 21 heeft een globaal rechthoekige vorm, met tot voor kort op de zuidwesthoek een zich versmallend gedeelte, dat aansloot op de Schimmelpenninckstraat. Inmiddels is dit gedeelte afgescheiden middels een schutting met daarin een dubbel draaiend deel en is dit deel in gebruik bij het hier ten noorden van gelegen pand Schimmelpenninckstraat 3.

De bebouwing van Geertesplein 21 bevindt zich langs de oostrand van het perceel en heeft een globaal L-vormige opzet, waarbij het gedeelte langs de noordelijke perceelsgrens dieper is dan het zuidelijke gedeelte. Het perceel wordt verder gedeeltelijk begrensd door naastgelegen bebouwing en verder met verschillende jongere schuttingen.

Naast de westgevel van het diepere noordelijke gedeelte bevindt zich een, oorspronkelijk overwelfde rechthoekige beerput. Boven deze beerput bevond zich een op de westgevel aansluitende achterbouw, waarvan de contouren op de kadastrale kaart nog worden weergegeven. Deze enkellaags achterbouw is ook op foto's uit de jaren '80 nog zichtbaar (zie hoofdstuk 2).



Overzicht van de bebouwing ten westen van het Geertesplein, met na het hoekpand Geertesplein 21.



Overzicht van het achterterrein, vanaf de steiger tegen de achtergevel.





Zicht vanaf de achtergevel op het noordelijke buurperceel.



Zicht vanaf de Lewestraat op de achtergevel van Geertesplein 21.

## 3.2 HOOFDVORM EN CONSTRUCTIE

### 3.2.1 Hoofdvorm en karakteristiek

Het pand, dat is samengesteld uit twee oudere casco's, bestaat aan de linker zijde thans uit een betrekkelijk ondiep bouwdeel langs de straat, met anderhalve bouwlaag en een met Oudhollandse pannen gedekt zadeldak met de nok parallel aan het Geertesplein. Het voorschild heeft gesmoorde pannen. Het achterschild heeft rode pannen. De nok is afgedekt met rode vorsten. De achtergevel is lager, zodat de kap niet symmetrisch is. Aan de linkerzijde (zuid) sluit de kap aan op een topgevel, waarbij de pannen op de gevel liggen. Aan de rechterzijde sluit de kap aan op het dak van het buurpand, dat een overeenkomstige kapvorm heeft. Direct achter de nok staat boven de linker topgevel een zich naar boven toe versmallende schoorsteen. Het bovenste deel is recht, zonder specifieke beëindiging. In het voorschild zitten vier ijzeren dakramen.

Hoewel dit, gezien vanaf het Geertesplein één bouwdeel lijkt, behoort het rechter deel tot een afzonderlijk casco, haaks op de straat. Dit gedeelte is iets dieper en heeft één bouwlaag onder een met rode Oudhollandse pannen gedekt zadeldak met de nok haaks op de straat. De voorzijde van deze kap sluit aan op het achterschild van het zadeldak boven het voorste deel van het pand. Aan de westzijde sluit het zadeldak aan op een topgevel, waarbij de pannen op de gevel liggen.

De voorgevel is geheel gepleisterd in blokverband en sluit af met een geprofileerde gootlijst. Deze gevel heeft zes traveeën, met in de travee, rechts van het midden een dubbele deuropening binnen een omlijsting met hoofdgestel. De overige traveeën hebben zesruits schuiframen.



Overzicht voorgevel.

De overige, sober uitgevoerde gevels zijn deels gepleisterd en deels in schoon metselwerk uitgevoerd. Deze in zeer slechte

conditie verkerende gevels zijn deels voorzien van eenvoudige goten. In de achtergevel van het zuidelijke gedeelte zitten naast een kleine deuropening drie forse vensters met zesruits schuiframen. De overige geveldelen hebben enkele verspreide kleinere openingen van sterk wisselende afmetingen



Overzicht achterzijde van het pand.





### 3.2.2 Constructie

Het pand heeft een traditionele constructie met dragende bakstenen gevels, waarin samengestelde balklagen zijn opgelegd. Het zuidelijke gedeelte heeft een houten begane grondvloer op een enkelvoudige balklaag.

Boven het zuidelijke gedeelte bestaat de dakconstructie uit twee vermaakte eiken dekbalkspanten. Het noordelijke gedeelte heeft twee grenen A-spanten met dubbele liggers en één grenen dekbalkspant. Voorts zijn bij de (niet-oorspronkelijke) aansluiting van de twee kappen verschillende hulpconstructies toegepast.

#### Constructie zuidelijk gedeelte

Dit gedeelte heeft een opzet als een dwarshuis, waarbij de voor- en achtergevel een dragende functie hebben. De begane grondvloer bestaat uit een enkelvoudige balklaag die niet in de gevels is opgelegd, maar op poertjes op de onderliggende bodem is geplaatst. Met name bij de aanzienlijk lager gelegen onderzijde van de stookplaats tegen de zuidwand is zichtbaar dat het oorspronkelijke vloerniveau ca. 30 cm lager lag.<sup>7</sup>

De verdiepingvloer heeft een opzet als samengestelde balklaag met drie velden, waarbij de eiken moerbalken zijn opgelegd in de voor- en achtergevel. Naast twee volledige moerbalken ligt aan

---

<sup>7</sup> Volgens de eigenaar bevindt zich onder de huidige vloer een plavuizenvloer. Deze was echter tijdens de opname niet zichtbaar.

beide zijden van het vloerveld een zeer smalle strijk balk. Zowel de moerbalken als de strijk balken zijn voorzien van sleutelstukken met een 16<sup>de</sup>-eeuwse, of vroeg 17<sup>de</sup>-eeuwse profilering met renaissance-voluten. De onderzijde van de moerbalken is voorzien van kader met een dubbele geprofileerde omlijsting. Bij de strijk balken zijn deze lijsten niet aanwezig. Tussen de moerbalken liggen eiken kinderbinten van ca. 9,5 x 9,5 cm. h.o.h. ca. 35 cm. De kinderbinten liggen in ondiepe kepen in de moerbalken. Over de balklaag liggen grenen vloerdelen van ca. 30 x 3 cm met losse veer.



Overzicht balklaag zuidelijk bouwdeel, gezien richting zuidgevel.



Detail van één van de onder de moerbalken aanwezige consoles.



Bovenzijde van één van de moerbalken en de aansluiting van de kinderbinten.

De dakconstructie in dit gedeelte heeft twee gewijzigde eiken dekbalkspanten. Deze spanten zijn waarschijnlijk gewijzigd op het moment dat de voorgevel werd verhoogd. Daarbij werden de spanten in zijn geheel wat naar de voorgevel verschoven. De achterste spantbenen werden hierbij op lange sloffen geplaatst. Op deze achterste spantbenen werden klossen geplaatst om de (nu groter geworden) afstand tussen de spantbenen en het dakvlak te overbruggen. Aan de voorzijde werden hergebruikte kromgegroeide eiken spantbenen onder de bestaande dekbalken geplaatst. Deze spantbenen staan aanzienlijk rechter op dan de rechte spantbenen onder het achterschild.



Overzicht kapconstructie zuidelijk deel, gezien richting zuidgevel.





Diverse sporen van aanpassingen bij de aansluiting van het spantbeen op de dekbalk.



De zeer schuin geplaatste spantbenen onder het achterschild.

Op de dekbalken staan eiken stapeljukken. Ook hier is de constructie aangepast. Bij beide spanten zijn de stijlen naar binnen geplaatst, zodat de stijlen nu juist buiten de vroegere aansluiting van de korbelen op de dekbalk aansluiten. Ook valt op dat deze stapeljukken opvallend laag zijn. De oorspronkelijke constructie zal derhalve waarschijnlijk een veel steilere dakhelling gehad hebben, waardoor de kap ter plaatse van de stapeljukken nog breder was. Het pand moet dan ook aanzienlijk hogere topgevels gehad hebben. Tot aan de 17<sup>de</sup> eeuw was een kaphelling van ca. 60 graden veelal gebruikelijk.

Bij alle nieuwe verbindingen tussen onderdelen zijn de oude pengaten nog maar ten dele gebruikt. Veelal is verder gebruik gemaakt van forse spijkers om onderdelen te verbinden.



Overzicht van het zuidelijke stapeljuk.



Telmerken zijn op géén van de onderdelen aangetroffen.



Aan weerszijden van het spantbeen zijn gaten zichtbaar van een eerdere aansluiting voor een bredere kapopzet.

Op de spanten ligt onder het voorschild één eiken jukplaat. De overige gordingen zijn uitgevoerd in gekantrecht grenen. Over de gordingen ligt een verticaal grenen dakbeschot, dat vermoedelijk behoort bij de aanpassing van de kap. Op beide gevels ligt een vrij kleine grenen muurplaat.





### Constructie noordelijk bouwdeel

In tegenstelling tot het zuidelijke gedeelte is dit casco opgezet als een langhuis, waarbij de beide zijgevels (noord en zuid) de belangrijkste dragende functie hebben.

De begane grondvloer is grotendeels als betonvloer uitgevoerd. In de noordoosthoek bevindt zich een in underlaymentplaten uitgevoerd vloerveld. Hieronder bevindt zich een ondiepe kelder. Uit eerdere opmeting blijkt dat deze kelder ca. 3 x 3,5 meter groot is met een diepte van ca. 1,1 meter. Een eventueel gewelf moet boven het vloerniveau uitgestoken hebben. De kelder ligt vrijwel volledig vol met bouwmaterialen, zodat geen verdere gegevens kunnen worden opgenomen. Bij de voorgevel is een klein deel van het metselwerk zichtbaar. Hier blijkt de binnenzijde van de kelderwand aanzienlijk binnen de voorgevel van het opgaande werk te liggen. Verder lijken vrij dikke rode bakstenen zichtbaar. Volgens de eigenaar zouden in de voorwand van de kelder sporen zichtbaar zijn van een vroegere keldertoegang. Dit zou dan, gezien de locatie, een toegang vanaf de straat geweest moeten zijn. Dit was een zeer gebruikelijke opzet, waarbij kelders soms ook afzonderlijk van het bovenliggende pand verhuurd werden.

Even ten zuiden van deze kelder werden bij eerdere werkzaamheden sporen aangetroffen van een pad met een bestrating van veldkeien.<sup>8</sup>

---

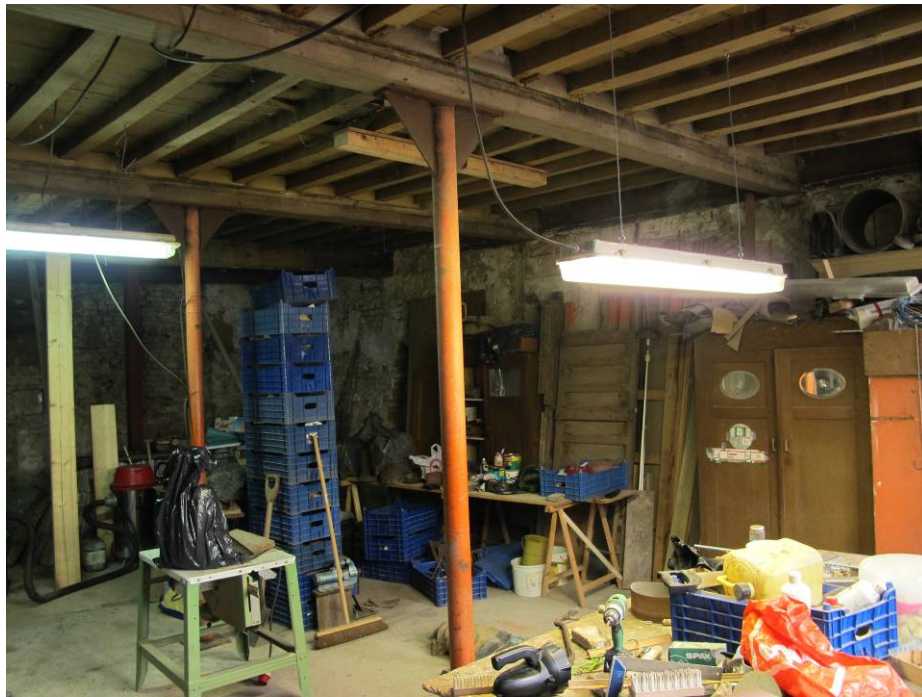
<sup>8</sup> Door de eigenaar en historicus Lanting is het vermoeden uitgesproken dat het een voormalig kerkepad betreft uit de periode voor hier bebouwing was.



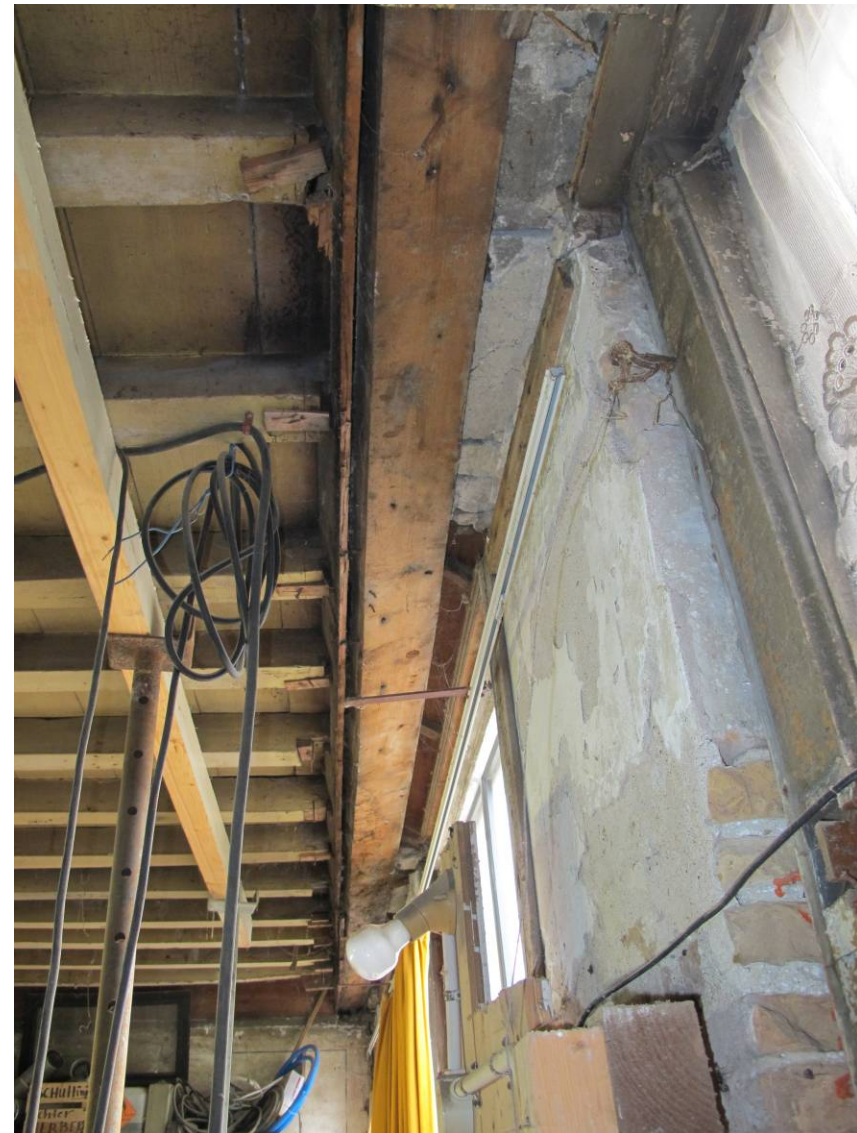
De vloer naast de oostgevel van het noordelijke bouwdeel, met (deels) boven de kelder een vloerveld van underlaymentplaat.

De verdiepingsbalklaag is uitgevoerd als samengestelde balklaag met drie eiken moerbalken, waartussen kinderbinten van ca. 9,5 x 9,5 cm. h.o.h. 35 cm zijn opgelegd. Onder de moerbalken zijn geen consoles aanwezig. In tegenstelling tot de kinderbinten in het zuidelijke bouwdeel, zijn de kinderbinten hier opgelegd bovenop de moerbalken. Over de kinderbinten liggen brede grenen vloerdelen van ca. 29 cm breed met losse veer. Bij de voorgevel is een strijk balk aanwezig, maar deze ligt op ruime afstand van het gevelmetselwerk. Een eerdere gevel moet derhalve dikker geweest zijn, zodat deze gevel in zijn geheel vervangen zal zijn. Bij de achtergevel zijn de kinderbinten ten noorden van het hier eerder

aanwezige rookkanaal opgelegd in de achtergevel. Links van het rookkanaal tekenen zich nog de balkkoppen van de hier verdwenen kinderbinten af. Tussen de achterste moerbalk en de achtergevel is een extra balk ingevoegd ter ondersteuning van de kinderbinten en mogelijk ook om het gewicht van het hier eerder aanwezige rookkanaal op te vangen.

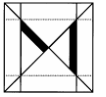


Overzicht van de balklaag van het noordelijke bouwdeel, gezien in noordwestelijke richting.



De opvallend ver van de voorgevel gelegen strijkbalk.





Extra ondersteuning van de kinderbinten bij de achtergevel. Links is nog een hoek van de stookplaats zichtbaar.



Detail van de aansluiting van de kinderbinten op de moerbalk.

De dakconstructie wordt door drie grenen spanten ondersteund, waarbij de achterste twee als A-spanten met dubbele dwarsbalken zijn uitgevoerd. De onderste dwarsbalken zijn voorzien van korbelen. Het voorste spant is uitgevoerd als dekbalkjuk. Bij dit spant ligt de dekbalk ter hoogte van de bovenste dwarsbalk van de achterste twee spanten. Op dit spant staat een eenvoudig klein stapelspantje dat uit slechts twee rechte spantbenen bestaat. Vanaf de voorgevel loopt nog een half spant met een recht, tegen de voorgevel geplaatst spantbeen, naar het voorste spant, waar het in de nok op aansluit. De spanten ondersteunen rechthoekige gordingen. De onderste gordingen van het achterste kappedeelte eindigen ter hoogte van het voorste A-spant. De bovenste gordingen lopen door tot het voorschild, waar een gording van dit voorschild bovenop deze gordingen is gelegd.

De verschillende dakvlakken hebben een verticaal beslot van grenen delen. Hiervan zijn delen vernieuwd.

Deze constructie kan, wat betreft het achterste gedeelte als een samenhangend geheel worden beschouwd, waarbij de constructie aanvankelijk doorliep tot aan de voorgevel, waar een schuine daklijn nog laat zien dat hier eerder een topgevel aanwezig was. Bij de verhoging van de voorgevel werd het voorste deel van de kap ingrijpend gewijzigd. Gezien het ogenschijnlijk oudere karakter van het voorste spant is niet uit te sluiten dat ook dit bouwdeel al eerder boven het voorste deel een dwarskap had. Dit maakt een schoorsteen tegen de rechter zijgevel (inmiddels gesloopt) ook logischer.



Overzicht van de constructie boven het noordelijke bouwdeel, gezien in noordwestelijke richting.



Bovenzijde constructie bij aansluiting achtergevel.



Complexe constructie bij overgang dwarskap op langskap.





Het afwijkende voorste spant staat onder de nok van de dwarskap.



Recht spantbeen tegen voorgevel ter hoogte van de nok van de langskap.



Stapeljuk op het afwijkende voorste dekbalkjuk.



Constructie bij overgang langskap (l) op dwarskap.







### 3.3 EXTERIEUR

Bij het exterieur is in de huidige opzet een duidelijk onderscheid herkenbaar tussen de in de 19<sup>de</sup> eeuw vernieuwde, gepleisterde voorgevel en de oudere achtergevels met hun veel meer gefaseerd tot stand gekomen uiterlijk.



Overzicht voorgevel

#### 3.3.1 Voorgevel

De zes traveeën brede voorgevel is uitgevoerd met wit geschilderd pleisterwerk in blokverband met een lage grijs geschilderde plint. Boven de vensteropeningen zijn in het gepleisterde blokverband strekken gesuggereerd. De vensters hebben gepleisterde lekdorpels. De linker drie traveeën en de rechter twee traveeën zijn voorzien van vensters met zesruits schuiframen. De linker drie vensters hebben kozijnen met een kraalprofiel. Bij de rechter twee vensters betreft het een duivejagerprofiel.

In de derde travee van rechts bevindt zich een dubbele deuropening met een houten omlijsting en een in hout uitgevoerd sober hoofdstel. De vernieuwde vlakke pilasters hebben langsgroeven. De eerder aanwezige (hardstenen?) basementen ontbreken. Onder de opening een vernieuwde hardstenen dorpel en een hardstenen trede. Het hoofdstel heeft onder de geprofileerde kroonlijst een opvallend gedrukt fries.

In het kozijn zit een geprofileerde tussendorpel met daarboven een vierruits bovenlicht. De dubbele deuren zijn uitgevoerd als vlakke opgeklampte deuren met een opgelegde profiellijst met inspringende hoeken. In het bovenste deel hebben beide deuren een opgelegde ruitvorm.

De voorgevel sluit aan de bovenzijde af met een geprofileerde kroonlijst boven een gepleisterd fries. In het linker deel zitten tussen de vensters, ter hoogte van de oplegging van de moerbalken later ingebrachte ventilatieroostertjes.





Detail van de vensters in het linker deel van de voorgevel. De kozijnen hebben een kraalprofiel.



De dubbele deuropening met omlijstingen. De kozijnen rechts van de deuropening hebben een duivejagerprofiel in plaats van een kraalprofiel.

In het interieur is zichtbaar dat het linker (zuidelijke) deel is uitgevoerd in baksteen van 18 x 9/9,5 x 4,3 cm; 10-lagen = 49 cm. De dagkanten zijn hier behakt, wat er op wijst dat de huidige vensters in ouder muurwerk werden ingevoegd. In de borstwering op de verdieping werd nog een baksteenformaat van 17 x 4 cm aangetroffen.

Bij het noordelijke deel vertoont de voorgevel op de verdieping sporen van een vroegere opzet met een topgevel. Een enigszins trapsgewijze sprong bij de rechter zijgevel zou kunnen wijzen op een ingekapselde trapgevel. Boven de sprong is metselwerk van 18 x 8 x 4 cm zichtbaar. Bij de tussengevel met het zuidelijke deel tekent zich een schuine daklijn af op de gevel. Hier zijn echter geen verdere aanwijzingen ten aanzien van een eerder opzet van de gevel zichtbaar. Opvallend is dat de strijk balk naast de voorgevel op enige afstand ligt. Dit lijkt er op te wijzen dat de gevel eerder dikker is geweest. In de noordelijke dagkant van de dubbele deuropening werd hier een baksteen met een dikte van ca. 4,3 cm en een 10-lagenmaat van 48 cm. gemeten. Daarmee lijken alle aangetroffen baksteenformaten van de voorgevel een vergelijkbare maat te kennen, wat zou wijzen op een vernieuwing in één fase. De verstoorte dagkanten en de sporen van een topgevel in het noordelijke deel spreken dit echter tegen.



Behakte dagkanten van de vensters in de voorgevel van het zuidelijke bouwdeel.





Sporen van omvorming van een topgevel tot de huidige lijstgevel bij de aansluiting op de rechter zijgevel (links). Het ongepleisterde deel behoort bij omvorming tot de huidige lijstgevelopzet.

### 3.3.2 Zijmuren en bouwmuren

Van de zijmuren valt het grootste deel thans binnen belendingen, zodat uitsluitend vanaf de interieurzijde gegevens kunnen worden opgenomen.

Van de linker zijgevel (zuid) steekt alleen de topgevel boven de zijgevel van het buurpand. Dit geveldeel is gepleisterd. De schoorsteen van het buurpand is langs deze topgevel opgemetseld, maar hier niet mee verbonden. In het interieur kon op de verdieping een baksteendikte van ca. 5,5/6,5 cm worden waargenomen. Op de begane grond scheurt de zijgevel los van de voorgevel. De aanwezige verticale scheur wijst op een bouwfasering tussen de zijgevel en de hiervoor geplaatste voorgevel.



Verticale scheur bij aansluiting voorgevel (I) op linker zijgevel.



De bouwmuur tussen het noordelijke- en zuidelijke deel is op de begane grond voor een zeer belangrijk deel weggebroken. Ten westen van de huidige opening is baksteen van 6/6,5 cm dik en een 10-lagenmaat van 74 cm zichtbaar. De dikte van deze muur is ca. 40 cm (anderhalfsteens). Boven de opening is ook hergebruikte baksteen zichtbaar. Het betreft uitsluitend incomplete stenen.



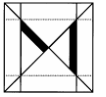
Zicht op de bouwmuur tussen beide bouwdeelen, gezien vanaf de zuidzijde.

Deze bouwmuur staat in één lijn met de korte linker zijgevel van het noordelijke bouwdeel. Dit geveldeel is zichtbaar achter het minder diepe zuidelijke bouwdeel. Bij dit smalle geveldeel is rondom hergebruikte baksteen van een vrij fors formaat toegepast.



Overzicht van de linker zijgevel van het diepere noordelijke bouwdeel.





Dit muurwerk vertoont overeenkomsten met het in het interieur waargenomen muurwerk, alsmede ook met het aan de achtergevel aanwezige muurwerk. Binnen het muurwerk van forse hergebruikte steen is een veld ingewerkt in gele baksteen van 16,5/17 x 8,5 x 4/4,5 cm; 10-lagen = 45,5 cm. In de onderste lagen is het muurwerk duidelijk regelmatig en vertoont dit veel roetsporen. Hier is een formaat van 16 x 8 x 4 cm; 10-lagen = 46,5 cm gemeten. Bij de fundering onder dit gedeelte is ook weer een groter formaat hergebruikte baksteen toegepast. In het midden van het in kleinere steen uitgevoerde deel bevindt zich een afgeplate rechthoekige deuropening, waarvan de deur (XIX) op het terrein ligt opgeslagen.



De eerder in de linker zijgevel van het noordelijke bouwdeel aanwezige deur.

De rechter zijgevel van het noordelijke bouwdeel valt volledig binnen het aangrenzende buurpand. Op de begane grond is een doorgang aanwezig met dit buurpand, zodat hier een doorsnede van deze muur is ontstaan. De muur blijkt hier te zijn opgebouwd uit meerdere schillen. Aan de zijde van het onderzochte pand is anderhalfsteens muurwerk met baksteen van ... x 12,5 x 6,5 cm; 10-lagen = 69 cm zichtbaar. Aan de zijde van het noordelijk buurpand is een halfsteen klamp in 20<sup>ste</sup>-eeuwse machinale baksteen aanwezig. Aan de westzijde van de doorbraak is het metselwerk min-of-meer massief, al lijken hier ook zeer veel incomplete stenen toegepast, waardoor de drie halfsteens lagen onderling matig zijn gekoppeld. Aan de oostzijde van de doorbraak blijkt in de muurdikte een spouw aanwezig, met aan de noordzijde een gepleisterde afwerking. Deze afwerking is alleen mogelijk indien dit vlak op dat moment in het zicht lag. Dit muurwerk zou derhalve ouder zijn dan het langslopende muurwerk. De muurdikte ten noorden van de spouw is echter zeer beperkt (hooguit halfsteens) wat voor een gevel of scheidingsmuur niet aannemelijk is. Ter hoogte van de zoldervloer zit een forse sprong in de gevel, waardoor deze op de verdieping ca. 25 cm terugligt. Hierdoor lijkt het of de huidige gevel op de begane grond als een dikke klamp langs de oudere zijgevel van het buurpand werd gebouwd. Ter plaatse van het rookkanaal op de verdieping is vanaf de bovenzijde zichtbaar dat een halfsteens klamp (XIX) voor een gepleisterde muur werd geplaatst. Deze klamp loopt echter niet door tot voornoemde doorbraak, zodat ook in de gepleisterde (oudere) muur een sprong lijkt te zitten.



Meerschalgige opbouw van de noordelijke zijgevel aan de oostzijde van de doorgang naar het buurpand. Aan deze zijde is een spouw met gepleisterde afwerking zichtbaar.



Opbouw van de noordelijke zijgevel aan de westzijde van de doorbraak. Hier is anderhalfsteens muurwerk in hergebruikte baksteen zichtbaar, met aan de zijde van het buurpand een halfsteens klamp.





Zicht vanaf de verdieping op een halfsteens klamp tegen het oostelijke deel van de noordelijke zijgevel. Achter de klamp is de muur gepleisterd.

Op de verdieping tekenen zich wat sporen af, die zouden kunnen wijzen op een trapgevelopzet. Bij de aansluiting op de voorgevel is baksteen van 18 x 8 x 4,3 cm; 10-lagen = 55 cm zichtbaar. Dit muurwerk bevindt zich dan boven de mogelijke trapgevelcontouren. Het inmiddels gesloopte rookkanaal langs deze topgevel was, blijkens de op de zoldervloer nog aanwezige onderste laag, gemetseld in bakstenen van 9,5 x 20 cm. Het rookkanaal was nauwelijks verbonden met de topgevel. Ter plaatse van de overgang van de dwarskap op de langskap is boven de rechter zijgevel een klein halfsteens gevelvlakje ontstaan. Dit door een balkje ondersteunde muurwerk heeft bakstenen van 20 x 5 x 10,3 cm.



De rechter zijgevel bij de aansluiting op de voorgevel (r). In de gevel tekenen zich enkele verticale naden af die lijken op een trapgevel met kleine trappen.

### 3.3.3 Achtergevels

De achtergevel van het zuidelijke bouwdeel is (vrijwel) volledig gepleisterd. Deze gevel is, voor zover zichtbaar, opgetrokken in hergebruikte baksteen van 24,5 x 13 x 6,5 cm; 5-lagen = 39 cm. Onder de drie vensters zijn rollagen in baksteen van ... x 9/10 x 4,5 cm toegepast. De dagkanten van de huidige openingen zijn behakt, waarschijnlijk om eerdere openingen te vergroten tot de huidige afmetingen. De huidige vensters hebben kozijnen met een duivejagerprofiel. Opvallend zijn de fraaie hardstenen lekdorpels, waarbij het duivejagerprofiel van de kozijnen eindigt in een kleine krul. De dorpels hebben langs de randen een frijnslag. In de kozijnen zitten zesruits schuiframen met een brede middenrode met een kraal. Onder de bovenlichten zijn sporen zichtbaar van een lager geplaatste wisseldorpel, behorend bij een vroegere (18<sup>de</sup>-eeuwse) raamindeling. De aan interieurzijde bewaard gebleven binnenluiken wijzen met hun viervlaks hoogteverdeling eveneens op een raamindeling met een wisseldorpel op halve hoogte.

Het vermoeden van een 18<sup>de</sup>-eeuwse oorsprong van de vensters wordt mogelijk ondersteund door de vondst van papieren met daarop het jaartal 1731. Deze papieren werden door de eigenaar aangetroffen als vulling tussen de kozijnen en de 19<sup>de</sup>-eeuwse!! lambrisering.<sup>9</sup> Eveneens is door de eigenaar een als kinderbint hergebruikte kozijnstijl, behorend bij een houten kruiskozijn, aangetroffen. Het is echter onmogelijk te bepalen of deze stijl uit

---

<sup>9</sup> De betrouwbaarheid van deze papieren en de datering konden door onderzoeker niet worden onderzocht.

het onderzochte pand afkomstig is. Hetzelfde geldt voor een onder de vloer van het zuidelijke bouwdeel aangetroffen geprofileerd zandstenen bouwfragment. Dit zou een deel van een poort kunnen zijn.

Geheel links in deze gevel bevindt zich een later aangebrachte kleine deuropening, met daarin een eenvoudig kozijn met opgeklampte deur. Dit is waarschijnlijk de genoemde deur die het mogelijk maakte om de rechtszaal te bereiken zonder door de gelagkamer te moeten. De thans boven dit geveldeel aanwezige mastgoot is van recente datum.



Overzicht van de achtergevel van het zuidelijke bouwdeel.





Detail later ingevoegde deuropening, direct naast het noordelijke bouwdeel.



Overzicht van één van de 18<sup>de</sup>-eeuwse vensters in de achtergevel.





Detail van de fraai bewerkte hardstenen dorpel onder de vensters.



Detail van een door dhr. Bruijns aangetroffen, als kinderbint hergebruikte kozijnstijl van een kruiskozijn. Of dit onderdeel ook daadwerkelijk heeft toebehoord aan een venster van het onderzochte pand valt niet te achterhalen.

De achtergevel van het noordelijke bouwdeel heeft tot aan de zoldervloer baksteen van 25,5 x 13,5 x 6,5 cm; 10-lagen = 73 cm. Op korte afstand van de linker gevelhoek (noordelijke buurpand) is een verticale bouwnaad zichtbaar. Links van deze naad is de muur aanzienlijk dunner, wat wijst op een dichtgezette opening.



Overzicht achtergevel noordelijk bouwdeel





Overzicht van de sterk verstoorde zuidhoek van de achtergevel, met hierin aanwezige, later ingevoegde deuropening.



Detail van het in hergebruikte steen uitgevoerde muurwerk van de achtergevel.



Bovenste deel van een dichtzetting aan de noordzijde van de achtergevel.



Boven de zoldervloer is baksteen van 17 x 8/8,5 x 4 cm; 10-lagen = 49 cm in kruisverband toegepast. Het muurwerk heeft hier incomplete vlechtingen langs de bovenzijde. De ruimte tussen de vlechtingen wijst er op dat de gevel oorspronkelijk boven de pannendeckking uitstak.

De begane grond heeft geheel rechts een niet-oorspronkelijke deuropening, al zijn achter het huidige kozijn wel resten van een ouder kozijn en houten latei bewaard gebleven. Mogelijk werd een eerdere opening iets verbreed tot de huidige breedte. Het muurwerk rechts van de deuropening is grotendeels door recente inboetingen en reparaties verstoord. Links van de deuropening zijn twee horizontaal ingemetselde “plankjes” zichtbaar. Deze lijken qua plaats overeen te komen met de in het interieur zichtbare nisjes naast de stookplaats, maar aan interieurzijde is ook te zien dat dit geen openingen zijn geweest. Wat dan de functie van de plankjes is, is niet bekend.

Op de verdieping zit links van het midden een dichtgemetselde zolderluikopening, met daarboven nog restanten van een houten latei. Aan interieurzijde is hier nog het kozijn bewaard gebleven.

Op de gevel tekent zich nog de horizontale dakaansluiting af van het bouwdeel met lessenaardak, dat op de foto's uit 1980 nog zichtbaar is.



Het metselwerk van het bovenste deel van de achtergevel is duidelijk veel meer samenhangend dan het onderliggende werk.





Detail van de geveltop met onregelmatige vlechtingen langs de rand.

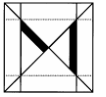


Dichtgemetselde luikopening op de verdieping van de achtergevel.









### 3.4 INTERIEUR

In deze paragraaf volgt een beschrijving van de bijzonderheden in het interieur, voor zover dit niet de bouwmuren, gevels of constructies betreft.

#### 3.4.1 Begane grond zuidelijk bouwdeel

De begane grond van het zuidelijke bouwdeel bestaat uit één ongedeelde ruimte. De ruimte wordt gedomineerd door de tegen de zuidgevel gesitueerde forse schouw met fraai bewerkte 16<sup>de</sup>-eeuwse consoles. De schouwbalk en hier eerder aanwezige geprofileerde lijst zijn grotendeels beschadigd. De vloer van de stookplaats ligt ruim beneden het huidige vloerniveau.

De 18<sup>de</sup>-eeuwse venster in de achtergevel hebben nog alle gepaneelde binnenluiken. Van een wandbetimmering met een behoorlijke diepte, die men verwacht bij dergelijke binnenluiken is geen sprake. De wand is hier rond de vensters voorzien van een betimmering met verticale kraaldelen (XIXd). Resten van deze betimmering komen ook voor bij de voorgevel. Onder de vensters van de voorgevel zijn nog eenvoudig geprofileerde 19<sup>de</sup>-eeuwse vensterbanken aanwezig.

Op de balklaag tekenen zich sporen af van een eerdere afwerking onder de kinderbinten. Boven één venster is nog een klein restant bewaard gebleven. Het betrof een vlak houten plafond tussen de moerbalken. Het plafond sloot met een profiellijst aan op de moerbalken. De strook van de balklaag, aan weerszijden van de

schouw heeft een afwijkende kleurstelling. Dit hang hoogstwaarschijnlijk samen met een wand die voor de schouw stond en in de jaren '70 is verwijderd.

Boven de brede doorgang in de bouwmuur tussen beide bouwdelen zijn drie stalen liggers met het opschrift “Hoesch nr. 16” aanwezig. De kolommen onder de uiteinden van deze liggers zijn van recente datum. Binnen de opening is een brede eiken dorpel aanwezig, waaruit blijkt dat deze doorgang al werd gemaakt op een moment dat er nog sprake was van een afgewerkt interieur.



Overzicht begane grond zuidelijk bouwdeel, gezien richting zuidgevel.



De noordoosthoek, met rechts nog een restant van een betimmering.



Restant van een vlak houten plafond boven één van de vensters.

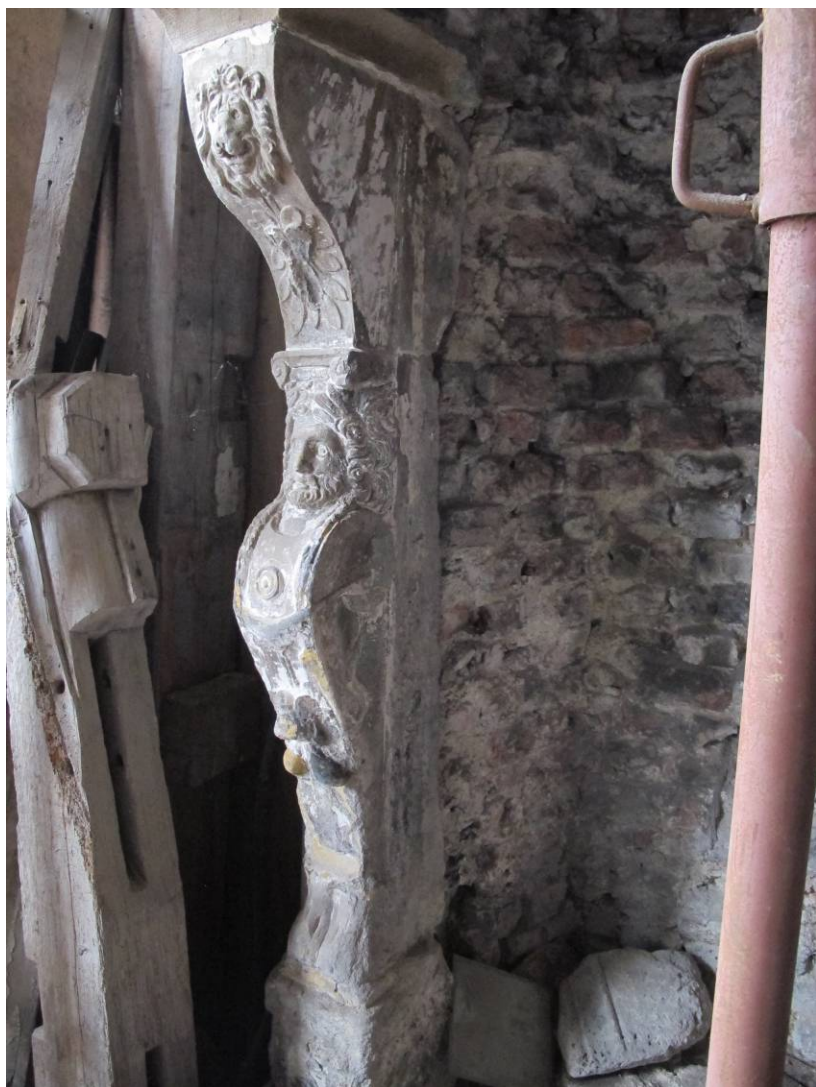


Overzicht van de achtergevel. De vensters hebben binnenluiken.



Overzicht van de stookplaats tegen de zuidgevel.





Eén van de fraaie renaissanceconsoles naast de stookplaats.



Detail van het restant van de rechterhoek van de schouwbank.



De rechte gemetselde boezem van de stookplaats tegen de zuidgevel.



Afwijkende kleurstelling op strook van balklaag naast de schouw.

### 3.4.2 Verdieping zuidelijk bouwdeel

De verdieping van het zuidelijke bouwdeel bestaat uit één ongedeelde ruimte, waarbinnen alleen de in de ruimte geplaatste kaspanten voor enige verdeling zorgen. Tegen de zuidgevel bevindt zich het forse, zich naar boven toe versmallende rookkanaal van de onderliggende forse schouw. Het rookkanaal is gemetseld in IJsselsteen. In de voorzijde bevindt zich een deels opgehakte veegopening. Binnen in het rookkanaal is te zien dat de wanden van het rookkanaal weinig verband hebben met de in aanzienlijk grotere steen opgetrokken topgevel.

In de tussengevel met het noordelijke bouwdeel bevindt zich een eiken deurkozijn met zogenaamde 'steensponning', waarbij de

deursponning in de bovenhoeken is uitgehakt in plaats van een over de stijlen doorlopende geschaafde sponning.



Kozijn met opgeklampte deur in bouwmuur tussen bouwdelen.





Opgehakt luikje in voorzijde rookkanaal.

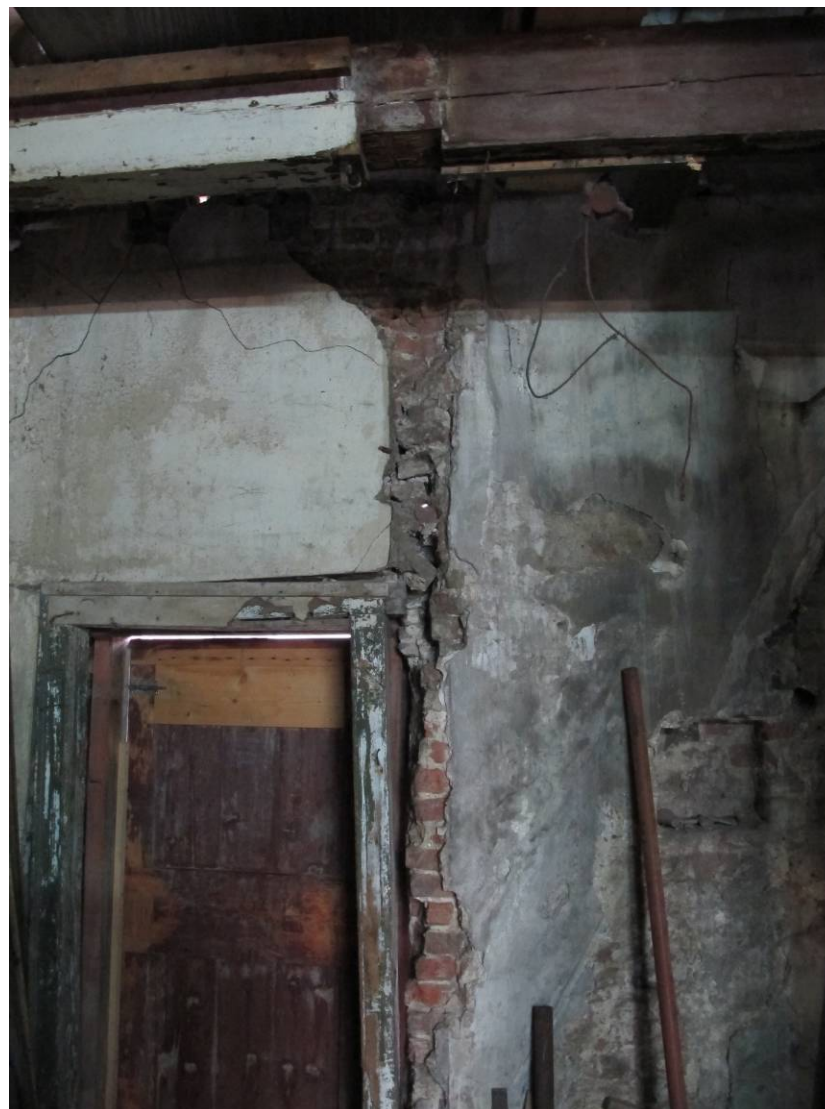


Binnenzijde rookkanaal, met links de zuidelijke topgevel.

### 3.4.3 Begane grond noordelijk bouwdeel

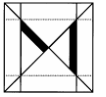
Evenals het zuidelijke bouwdeel, is ook het noordelijke bouwdeel op de begane grond volledig ongedeeld. In dit gedeelte zijn echter wel enkele sporen van een vroegere indeling herkenbaar.

Op de zolderbalklaag tekent zich in het achterste deel op korte afstand van de linker zijgevel een scheidingsmuur af. Deze behoort bij een eerdere gangstructuur, welke aansloot op de toegangsdeur in de achtergevel. Ook direct rechts van de buitendeur is een aftekening van deze halfsteens muur zichtbaar.



Het zuidelijke deel van de achtergevel, waar zich op de gevel en de balklaag een halfsteens scheidingsmuur aftekent.





Op de balklaag is in het middelste balkvak op de kinderbinten en vloerdelen een duidelijke overgang zichtbaar tussen twee afzonderlijk afgewerkte vertrekken. Een gepleisterde klamp tegen het voorste deel van de rechter zijgevel correspondeert met deze aftekening. Het betreft een waarschijnlijk 19<sup>de</sup>-eeuwse indeling, waarvan op het pleisterwerk nog restanten van een marmerimitatie, alsmede aftekeningen van hoge kasten tegen de rechter zijgevel herkenbaar zijn.



Een duidelijk op de noordgevel en balklaag herkenbare vroegere scheidingsmuur ter hoogte van het middelste balkvak. Op het pleisterwerk, rechts van de bouwnaad is een marmerimitatie zichtbaar, gesigneerd 'Trimpe', een plaatselijke schilder.<sup>10</sup>

---

<sup>10</sup> Waargenomen door dhr. Bruijns.

Deze sporen zouden passen bij een gebruik als dorpscafé. Door de beklamping van de rechter zijgevel zijn geen sporen zichtbaar van een tegen deze wand gesitueerde stookplaats, behorend bij het op de verdieping nog herkenbare rookkanaal.

Op de onderzijde van de achterste moerbalk tekent zich nog een aansluiting van een onder deze balk gemetselde binnenmuur af. Van deze muur zijn geen verdere sporen aangetroffen, zodat ten aanzien van een datering of bijpassende indeling weinig gezegd kan worden. Deze zal in ieder geval niet behoren tot dezelfde opzet als de tegen de achtergevel aanwezige schouw.



Aftekening van een scheidingsmuur onder de achterste moerbalk.

Tegen de achtergevel zijn nog duidelijke sporen aanwezig van een brede stookplaats. De stookplaats had een boezem, waarvan de linker zijde schuin omhoog liep, terwijl de rechter zijde recht

opliep. Mogelijk betreft dit uitsluitend de inwendige rookvang en sloot de boezem aan op de ter linker zijde gelegen gangwand. De schuine kant diende mogelijk om de excentrisch geplaatste stookplaats naar een centraal tegen de achtergevel geplaatst rookkanaal te voeren. Het metselwerk van de boezem was niet in het metselwerk van de gevel ingewerkt. Onder de boezem zijn twee vrijwel vierkante ondiepe nisjes aanwezig.

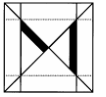


Overzicht van de achtergevel, met links de aftekening van een vroegere stookplaats.



Detail van de stookplaats met hieronder zichtbare ondiepe nisjes.





### 3.4.4 Verdieping noordelijk bouwdeel

De verdieping van het noordelijke bouwdeel is grotendeels ongedeeld. Alleen in de linker voorhoek (zuidoost) is een kamerindeling met wanden van verticale delen aanwezig. Dit is het restant van een indeling die over de gehele breedte van dit bouwdeel langs de voorgevel aanwezig was. De kleine kamertjes, die in de 19<sup>de</sup> eeuw werden aangebracht, hebben een plafond van houten delen, dat vanaf de achterwand schuin oploopt naar het voorste dakschild.



Overzicht van de houten wandjes in de zuidwesthoek van de verdieping.

Tegen de rechter zijgevel in het voorste deel van de zolderruimte tekent zich een rookkanaal af. Dit kanaal was opgetrokken op een raveling in de balklaag en uitgevoerd in bakstenen van 20 x 9,5 cm. Binnen het rookkanaal is op de verdiepingsvloer een vloer van rode plavuizen van 22,5 x 22,5 cm aanwezig. Vanaf de zoldervloer versmalt het rookkanaal zich naar boven toe. Het metselwerk van het rookkanaal is niet in de gevel gewerkt. De betrekkelijk kleine opening in de zoldervloer (met aan weerszijden plavuizen) wijst op een rookkanaal t.b.v. een kachel. Het rookkanaal zou daarmee behoren bij een waarschijnlijk 19<sup>de</sup>-eeuwse fase, evenals de beklamping van onderliggende wand.



Overzicht verwijderd rookkanaal tegen noordgevel.



De onderslag van het gesloopte rookkanaal tegen de noordgevel. Op de vloerdelen liggen plavuizen.







## 4 WAARDENBEPALING

### 4.1 BOUW- EN ARCHITECTUURHISTORISCHE WAARDEN

Dit uit twee historische casco's met een waarschijnlijk laat 16<sup>de</sup>-eeuwse oorsprong bestaande pand heeft hoge historische waarde.

Het linker casco heeft een opzet als dwarshuis met in de linker zijgevel en achtergevel veelvuldig toepassing van hergebruikte baksteen. De samengestelde balklaag met consoles en de eiken dakconstructie met twee dekbalkspanten wijzen op een datering omstreeks het einde van de 16de eeuw, al heeft dit bouwdeel hierna nog belangrijke wijzigingen ondergaan. Zo is naast de vroegste fase een duidelijke 18de-eeuwse fase herkenbaar aan de in de achtergevel aanwezige kozijnen met hardstenen dorpels en bijbehorende binnenluiken. De belangrijkste wijziging vond plaats in de 19de eeuw, toen de voorgevel werd verhoogd en haar huidige gepleisterde opzet kreeg. Hiervoor werd ook de dakconstructie ingrijpend gewijzigd. Belangrijke architectuurhistorische waarde hebben de gevels met hierin opgenomen vensters en de in het interieur bewaard gebleven architectonische elementen, zoals de schouw met bewerkte renaissance zijwangen, de moerbalken met bewerkte consoles en de binnenluiken. Voorts is ook de ongedeelde ruimtewerking van de als ongedeelde zaal opgezette ruimte op de begane grond van belang.

Het rechter (noordelijke) casco heeft een opzet als langshuis, waarvan de 17de-eeuwse achtergevel nog grotendeels intact is.

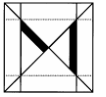
Hoewel ook hier oudere delen van hergebruikt materiaal wijzen op een oorsprong rond het einde van de 16de eeuw, heeft het pand verder in de huidige opzet een 17de-eeuws karakter. De samengestelde balklaag, de achtertopgevel en delen van de dakconstructie zijn belangrijke elementen van deze fase. Ook dit casco heeft diverse wijzigingen ondergaan, waarvan de omvorming van de voorgevel tot een lijstgevel en de hiervoor noodzakelijke aanpassingen aan de dakconstructie het meest in het oog springen. Ook bij dit deel van het gebouw is belangrijke architectuurhistorische waarde gelegen in het exterieur en in het bijzonder de voorgevel en achtertopgevel.

Naast de architectuurhistorische waarde is in beide bouwdelen ook belangrijke bouwhistorische waarde gelegen in alle bewaard gebleven constructies en detailleringen en de hieraan afleesbare bouw- en gebruiksgeschiedenis. Dit betreft dan zowel de nog in situ behouden onderdelen, als ook de sporen van verdwenen, maar nog wel herkenbare elementen, zoals schouwen, rookkanalen, de kelder en gewijzigde constructie-onderdelen.

### 4.2 SITUERINGS- EN ENSEMBLEWAARDE

Dit cluster van gebouwen behoort tot het vroegst herkenbare bebouwingsstadium in het centrum van Kloetinge, waarvan de oorsprong van de huidige bebouwing mogelijk grotendeels kort na de branden van 1572 ligt. In hun opzet en situering markeren de panden in belangrijke mate de oudste- en kenmerkende bebouwingsstructuur en hierbij behorende verkavelingsstructuur.





Door de situering op een prominente plaats aan het Geertesplein, met de kenmerkende enkelzijdige bebouwing, heeft het pand hoge situeringswaarde. Daarbij heeft het pand ook zeker ensemblewaarde in combinatie met de overige kleinschalige oudere bebouwing langs dit deel van het Geertesplein.

### 4.3 CULTUURHISTORISCHE WAARDE

Hoewel een volledig beeld van de gebruiks- en bewoningsgeschiedenis vooralsnog ontbreekt, wijzen diverse bronnen op een langdurig (semie-)openbaar gebruik, waarbij een logiesfunctie werd gecombineerd met een gebruik als rechthuis, raadzaal en dorps huis. Het pand speelde dan ook, tot het in de jaren '40 van de 20ste eeuw in particuliere handen overging, (vrijwel) voortdurend een prominente rol in het dorpsleven van Kloetinge. Helaas is hiervan in het interieur, behoudens enkele bijzondere onderdelen, weinig meer herkenbaar.

### 4.4 GETRAPTE WAARDENSTELLING OP ONDERDELEN

In deze paragraaf volgt een overzicht van de waardevolle onderdelen aan zowel interieur al exterieur. Daarbij worden de kwalificaties volgens de door de Stichting Bouwhistorie Nederland opgestelde richtlijnen gehanteerd (zie par. 5.4)

#### Hoge waarde

- Hoofdvorm bouwdelen.
- Hoofdvorm, materialisering en detaillering van de daken van de, inclusief hierin aanwezige dakramen en de boven het zuidelijke bouwdeel aanwezige schoorsteen
- Gesloten karakter van de dakvlakken.
- Hoofdvorm, materialisering en detaillering van de gevels, inclusief de hierin aanwezige gevelopeningen en hun vullingen (ramen en kozijnen), met uitzondering van de later ingevoegde deuropeningen in de achter- en zijgevels
- Constructieve opzet met hiertoe behorende samengestelde balklagen, vloeren en dakconstructies en dakopbouw, inclusief de aanpassingen t.b.v. de verhoging van de voorgevel.
- Schouw tegen zuidgevel.
- Nog op enkele plaatsen bewaard gebleven oorspronkelijke vensterbanken (voorgevel) en binnenluiken (achtergevel).
- Het in de tussengevel op de verdieping aanwezige deurkozijn met opgeklampte deur.
- Achter de dichtzetting in de achtertopgevel bewaard gebleven kozijn.
- Onder vloer van noordelijk bouwdeel bewaard gebleven kelder en pad van veldkeien (niet zichtbaar).
- Open karakter achterterrein.

#### Positieve waarde

- Niet tot oorspronkelijke constructie behorende delen van de hoofdconstructie (toegevoegde balken verdiepingsvloer noordelijk bouwdeel).
- Situering en materialisering van de ten westen van het noordelijke bouwdeel gelegen beer- of waterput.

- Houten scheidingswanden verdieping noordelijk bouwdeel.
- Aftekeningen- en restanten van stookplaatsen tegen achtergevel en rechter zijgevel (verdieping) van noordelijk bouwdeel.
- Restanten wandbetimmeringen met kraaldelen en fragment vlak houten plafond zuidelijk bouwdeel.
- Ingeboet gedeelte zuidelijke zijgevel noordelijk bouwvolume.
- Ingeboet muurgedeelte westgevel noordelijk volume.
- Beklamping noordgevel.

#### Indifferente waarde

- Alle in de zij- en achtergevels aanwezige, later ingevoegde deuropeningen
- Inboetwerk met steunbeer op zuidwesthoek noordelijk bouwdeel
- Dichtzetting zolderluik achtertopgevel noordelijk bouwdeel
- Jonge betonvloer en houten vloergedeelte van plaatmateriaal in noordelijk bouwdeel
- Doorbraak naar buurperceel in noordgevel
- Jonge bakgoot achtergevel zuidelijk bouwdeel
- 

#### Storend

- Alle, thans helaas noodzakelijke, stempel- en schoorconstructies in het interieur en tegen de achtergevel

## 4.5 TOELICHTING WAARDENGRADATIES

De volgende waardengradatie (getrapte waardenstelling), toegesneden op het toegepast bouwhistorisch onderzoek, wordt in de waardenbepaling gehanteerd (de bijbehorende kleuren corresponderen met de gebruikte gradaties in de waardenkaarten). Achter iedere waarde volgt een korte toelichting ten behoeve van het toegepast bouwhistorisch onderzoek, zoals dit in het heerontwikkelingsproces kan worden ingezet.

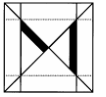
#### Hoge monumentwaarde (blauw)

Alle beschermenswaardige onderdelen die van wezenlijk en onlosmakelijk belang zijn voor het monument en zijn bouwhistorische ontwikkeling en derhalve onverkort gerespecteerd moeten worden. Bij schade moet uitgegaan worden van herstel en behoud van een maximum aan oorspronkelijk materiaal.

#### Positieve monumentwaarde (groen)

alle beschermenswaardige onderdelen die voor de instandhouding van de ontwikkelingsgeschiedenis van het monument veel waarde bezitten. Behoud is gewenst, maar de waarde is niet dusdanig hoog, dat aanpassing of verandering onmogelijk is. Voorwaarde is dat het onderdeel als dusdanig herkenbaar blijft.





### **Indifferente monumentwaarde (geel)**

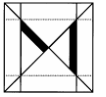
onderdelen, die niets of weinig aan de waarde van het gebouw toevoegen en ook geen wezenlijke onderdelen van de ontwikkelingsgeschiedenis zijn. Behoud is mogelijk, maar niet noodzakelijk.

### **Storende onderdelen (rood)**

betreft meestal vrij recente toevoegingen, die een sterke aantasting vormen van het oorspronkelijke concept, de ruimtewerking of de detaillering. Verwijdering wordt aanbevolen.







## 5 CONCLUSIES EN AANBEVELINGEN

Hoewel in het pand belangrijke historische waarden besloten liggen, is de huidige conditie dusdanig, dat een grootschalige restauratie noodzakelijk is geworden. Aangezien het pand door alle eerdere ingrepen al hoofdzakelijk is gereduceerd tot twee vrijwel lege historische casco's, is het van groot belang dat met de nog resterende constructies en onderdelen uiterst zorgvuldig wordt omgesprongen. Wijzigingen of reconstructies zouden tot een minimum beperkt moeten worden om nog aanwezige onderdelen niet nog verder aan te tasten.

Naast behoud van historische elementen is het voor het linker (zuidelijke) casco van belang dat ook bij herbestemming het open karakter van de begane grond behouden blijft. Het rechter casco biedt daarbij meer ruimte voor eventuele nieuwe funties of invullingen. Naast de nog aanwezige bouwdelen zou het in de jaren '80 gesloopte bouwdeel achter het rechter casco als inspiratie kunnen dienen voor eventuele extra gebruikruimte, zeker wanneer daarmee wijzigingen in de historische casco's kunnen worden vermeden.

De huidige, behoorlijk verstoorde opzet van het pand biedt weinig houvast voor reconstructies, ondanks enkele door de eigenaar aangetroffen bouwfragmenten (kozijn kruiskozijn en natuurstenen profielsteen van poortje). Inzet van een gedegen restauratieplan zou dan ook met name het herstel en behoud van bestaande onderdelen moeten zijn. Wanneer echter duidelijke sporen kunnen worden gebruikt om een verbetering van beeld en detaillering te

bereiken zou dit als onderdeel van een totaalplan overwogen kunnen worden. Een voorbeeld is bijvoorbeeld de eerder verlaagde achttertopgevel, waar de nog zichtbare delen van de vlechtingen kunnen worden ingezet voor het herstellen van het vroegere beeld en het verbeteren van de bouwkundige detaillering.

Binnen de uitgevoerde bouwhistorische verkenning bleek het onmogelijk om de veelheid aan bouwsporen en hergebruikte onderdelen volledig in kaart te brengen. Ook de nodige, in het pand opgeslagen materialen bemoeilijkten dit onderzoek. Hierdoor is het in dit korte bestek onmogelijk om hier sluitende conclusies aan de verbinden, dan wel om een volledige bouwchronologie te kunnen bepalen. Het is dan ook sterk aan te bevelen om in het geval van een (terughoudende) restauratie een volledige bouwhistorische documentatie te verrichten. Daarbij zou na het leegruimen eerst een volledige inmeting en documentatie plaats moeten vinden als basis voor een restauratieplan. Vervolgens kan aanvullend bouwhistorisch- en archeologisch onderzoek tijdens de uitvoeringsfase zeer veel informatie opleveren, zodat waarschijnlijk een vrij complete bouwgeschiedenis kan worden opgesteld. Zeker wanneer het ook mogelijk is om van verschillende hoofdonderdelen van de constructies monsters te nemen voor dendrochronologisch (jaarringen) onderzoek. Voorts zou aanvullend kleuronderzoek belangrijke gegevens kunnen opleveren voor een toekomstige kleurstelling van zowel interieur als exterieur.

Monumenten Advies Bureau – 14 maart 2014

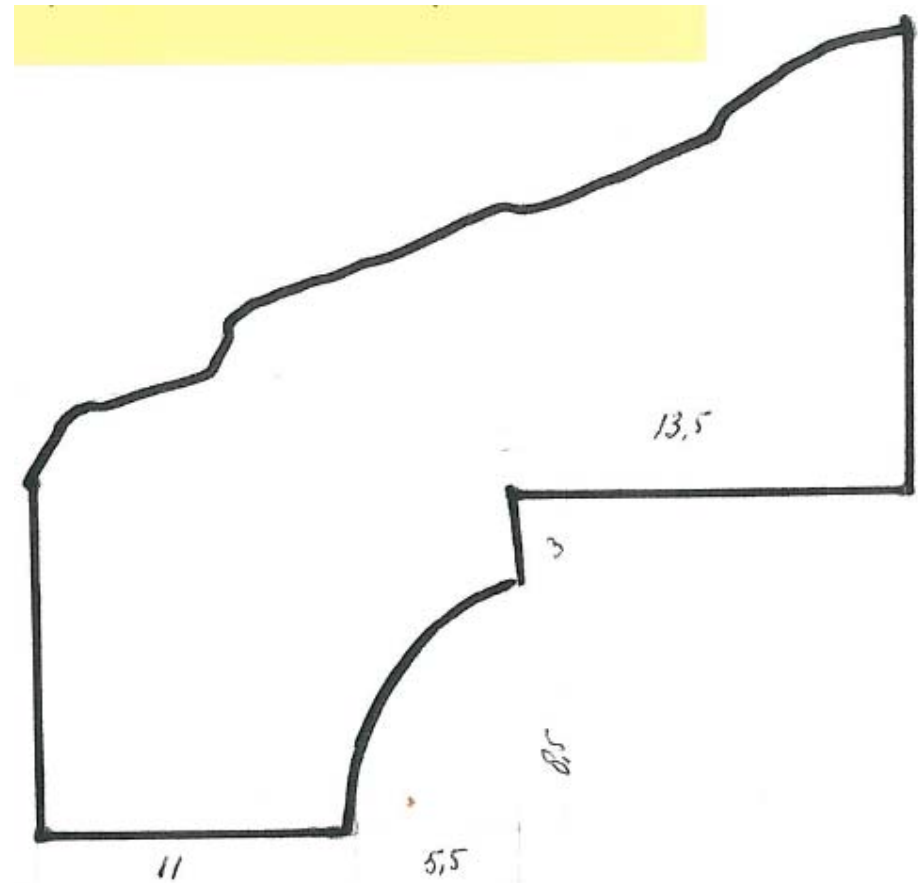


Foto en opmeting van een door dhr. Bruijns onder de vloer van het zuidelijke bouwdeel aangetroffen zandstenen bouwfragment, dat mogelijk behoort bij een poortje. Bron: collectie A. Bruijns.





## 6 BRONNEN EN LITERATUUR

### 6.1 LITERATUUR

- Stenvert, R., Ginkel-Meester, S. van, e.a., *Monumenten in Nederland-Zeeland*, Rijksdienst voor de Monumentenzorg / Waanders, 2003.
- Haslinghuis, E.J., Janse, H., *Bouwkundige Termen*, uitgave Primavera, Leiden, 2001
- Ruiten, J. de, *Kloetinge in oude ansichten - Goes*
- Moerland, L.J., Blok, A.J., *Veldnamen Kloetinge*, niet uitgegeven boekwerk, aanwezig in Gemeentearchief Goes (ZB 11-D-79)
- Lepoeter, G.J., *De Geerteskerk te Kloetinge – IJkpunt in de dorpsgemeenschap*, Heemkundige Kring De Bevelanden, Goes, 2003.
- Lepoeter, G., e.a., *Allemaal Zorro's op het Dorp – Het Sint-Sebastiaans- of Handbooggilde te Kloetinge*, De Koperen Tuin, Goes, 2011.

### 6.2 BRONNEN

- Archief Bouw- en woningtoezicht gemeente Goes
- Rijksdienst voor het Cultureel Erfgoed, Amersfoort
- Zeeuws Archief te Middelburg
- Gemeentearchief Goes
- Beeldbank Zeeuwse Bibliotheek

### 6.3 WEBSITES

- [www.goes.nl](http://www.goes.nl)
- [kloetinge.goesweb.net](http://kloetinge.goesweb.net)
- [www.watwaswaar.nl](http://www.watwaswaar.nl)
- [www.wikipedia.org](http://www.wikipedia.org)
- 

### 6.4 OVERIGE

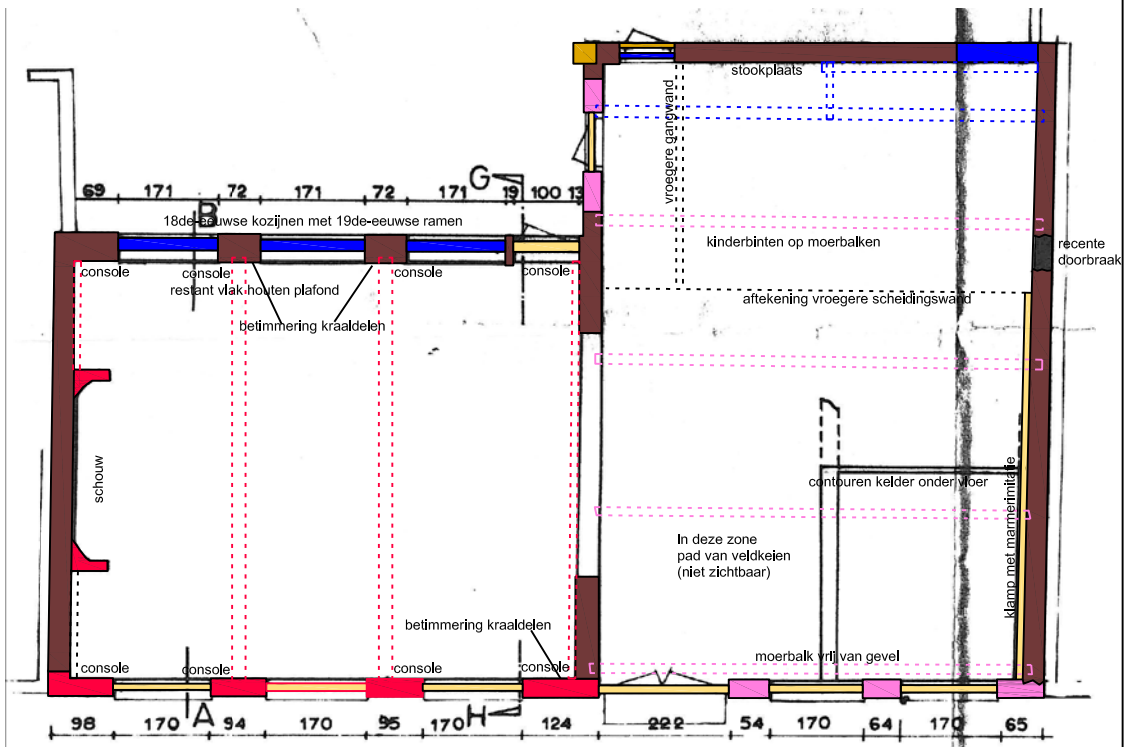
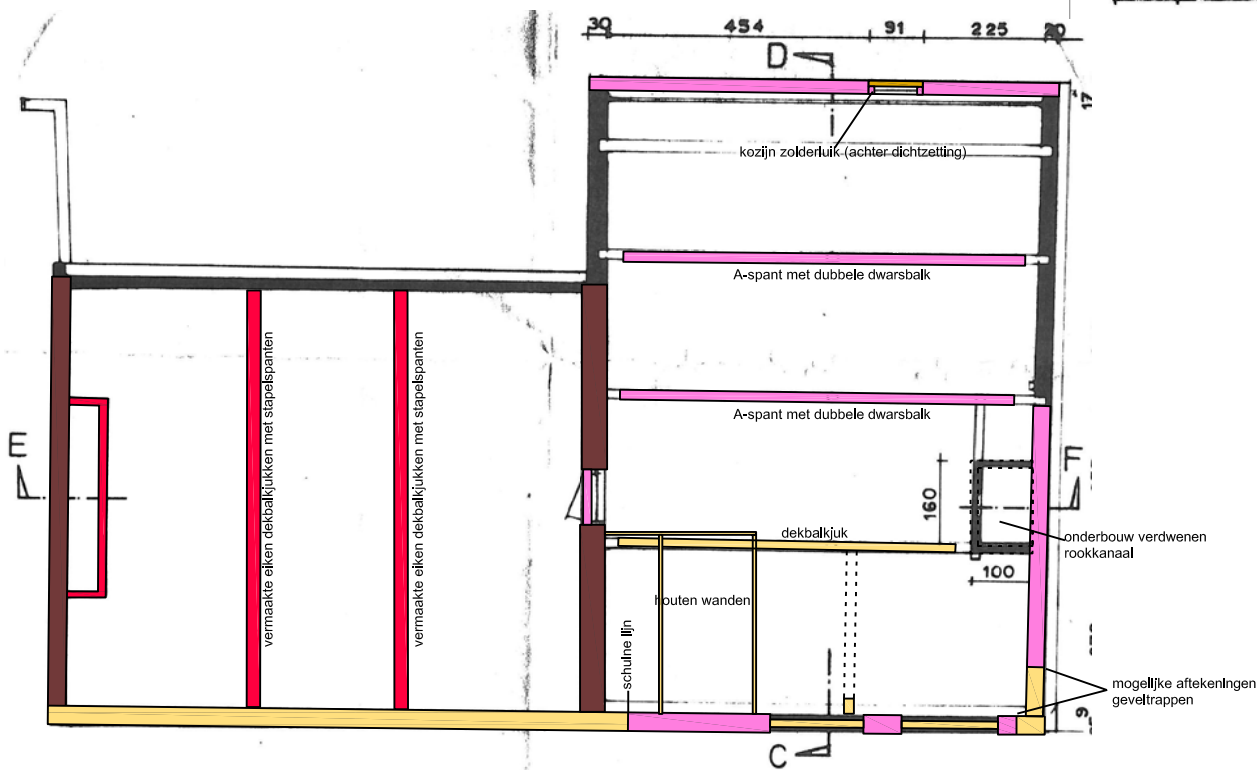
Vanuit mijn verzoeken om informatie heb ik belangrijke hulp gekregen van dhr. A. Bruijns, eigenaar van het onderzochte pand en dhr E. Lantinga historicus en auteur van diverse artikelen over de historie van Kloetinge.





## BIJLAGE – DATERINGS- EN WAARDENKAARTEN

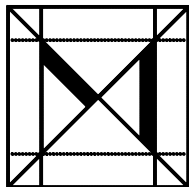
# VERDIEPING



# BEGANE GROND

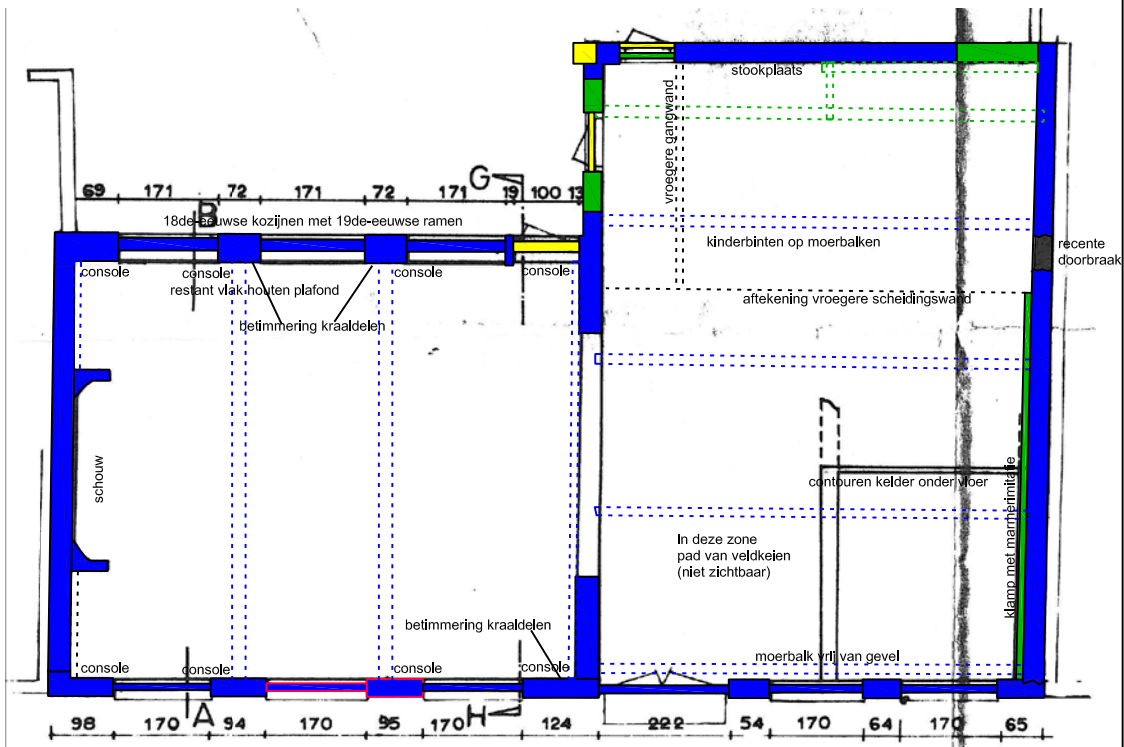
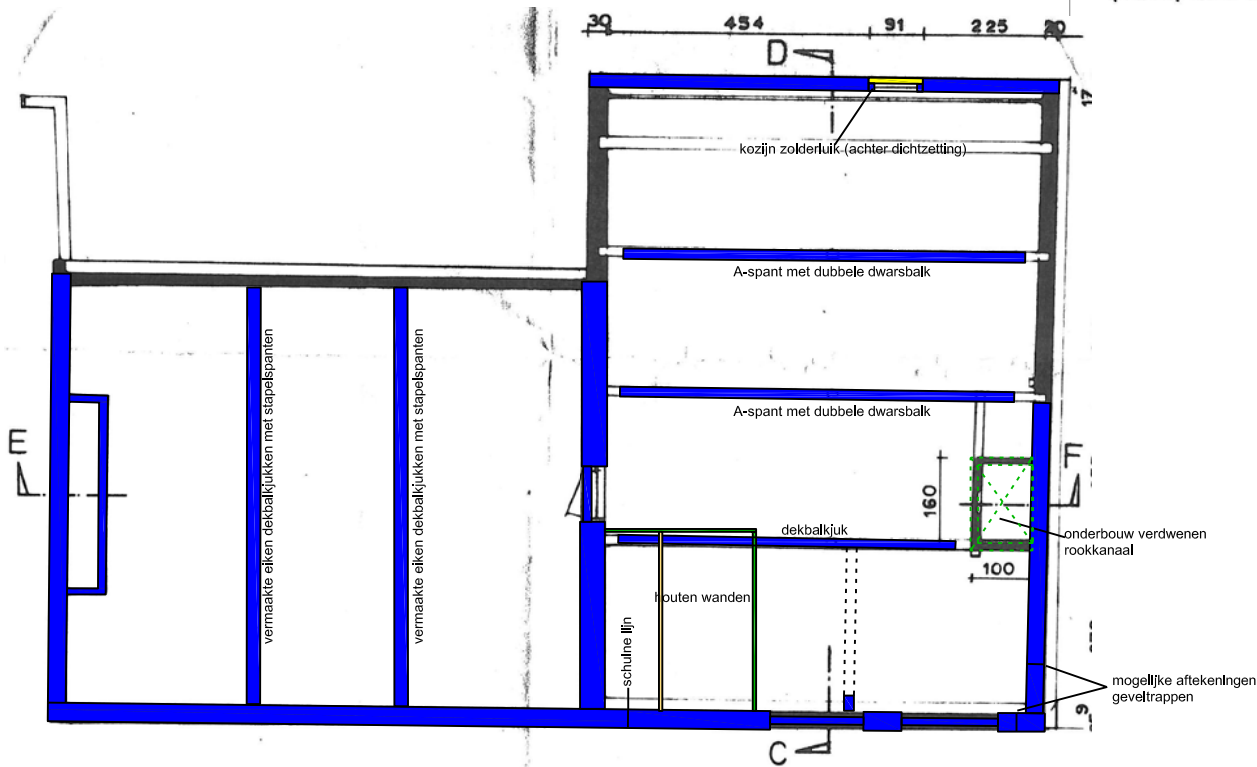
- XVI d (hergebruikt ouder materiaal)
- XVI d nieuw toegevoegd
- XVII
- XVIII
- XIX
- XX

GEERTESPLEIN 21  
KLOETINGE  
Bouwhistorische verkenning  
DATERINGEN





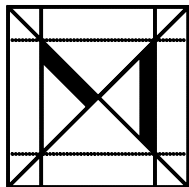
# VERDIEPING



# BEGANE GROND

- Hoge waarde
- Positieve waarde
- Indifferente waarde
- Storend

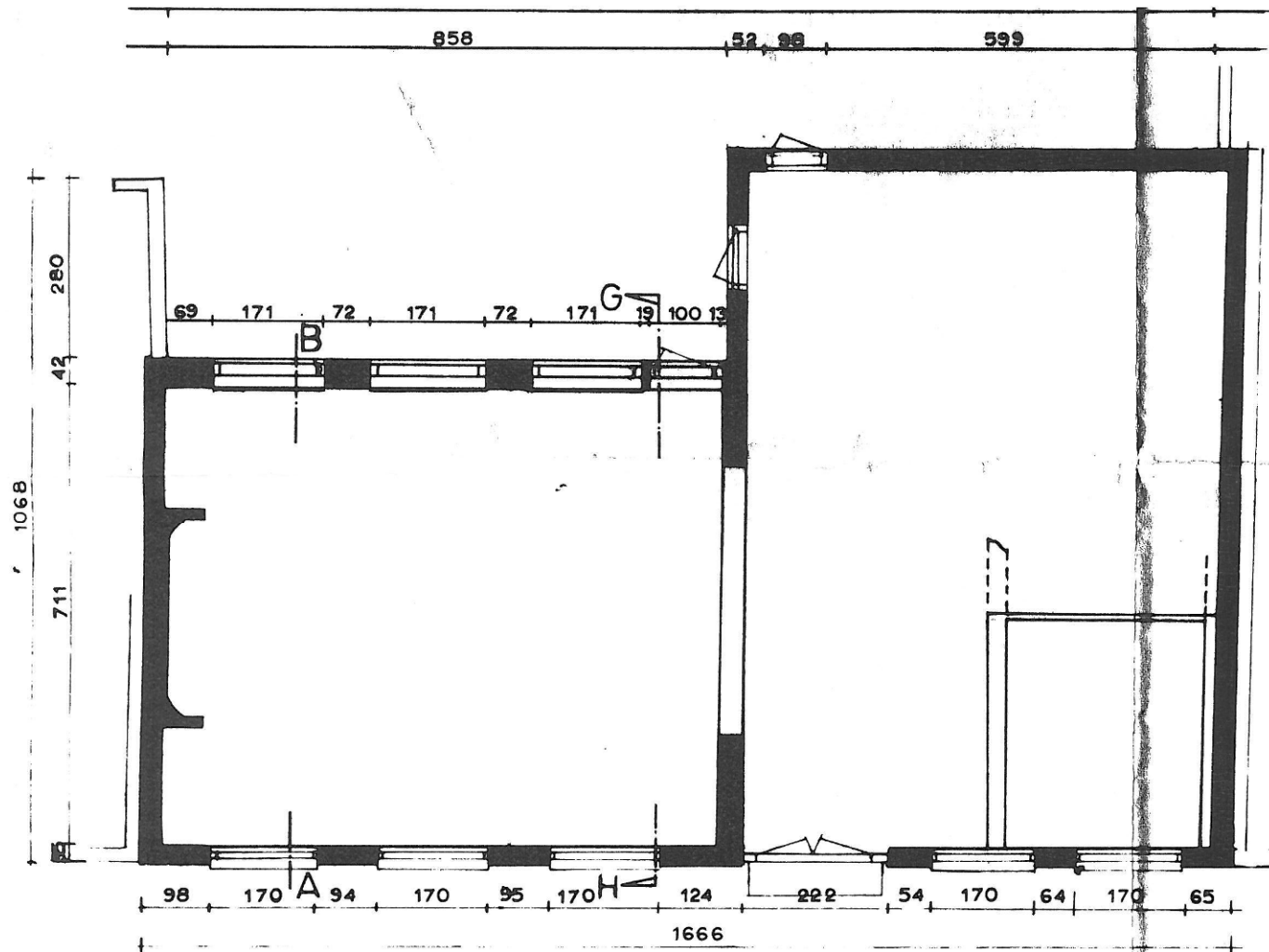
GEERTESPLEIN 21  
KLOETINGE  
Bouwhistorische verkenning  
WAARDEN



## BIJLAGE – OPMETINGSTEKENINGEN

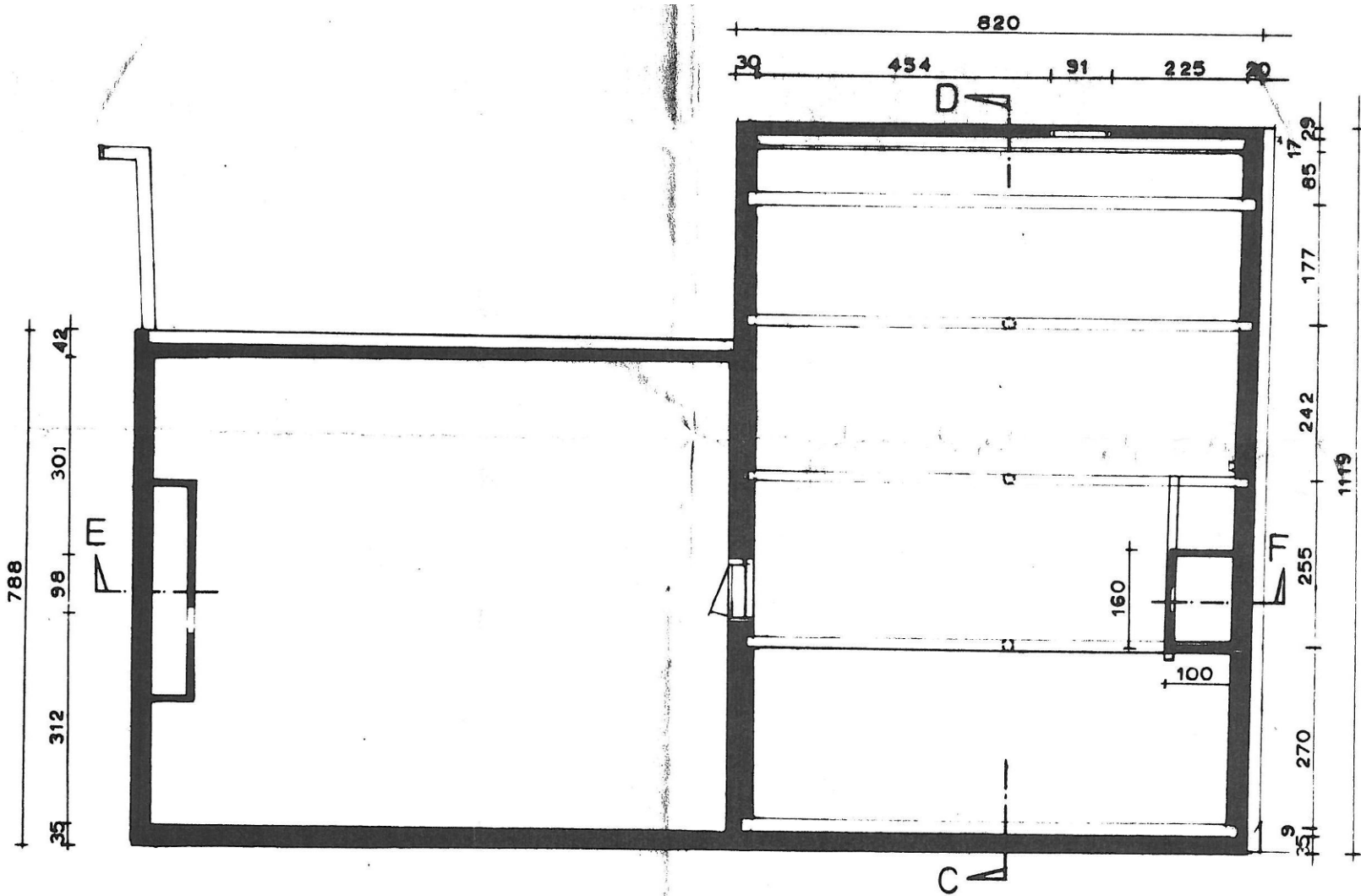
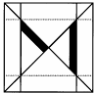
Opmetingstekeningen  
door dhr. A. Bruijns  
d.d. 20-05-1986

(niet op schaal  
weergegeven)



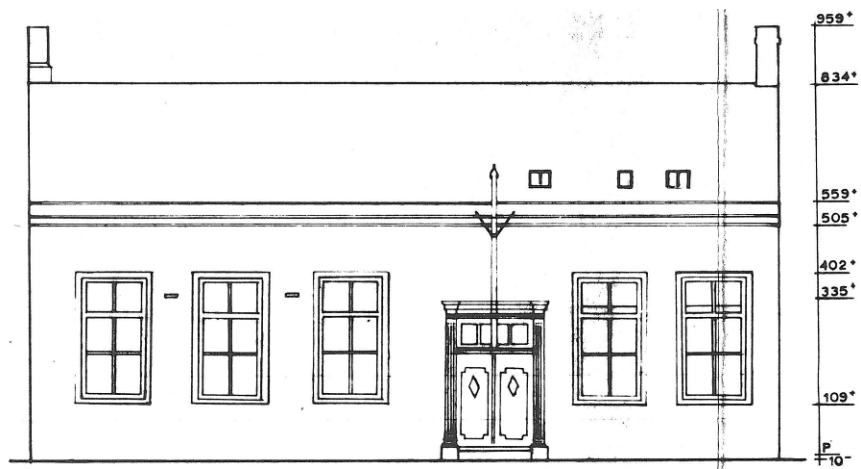
BEGANE GROND



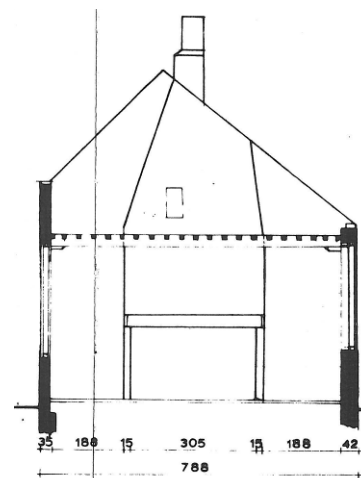


VERDIEPING

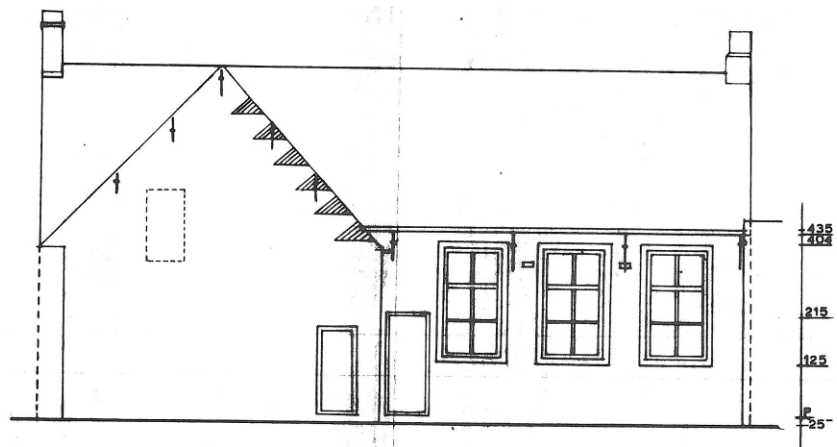
1/41



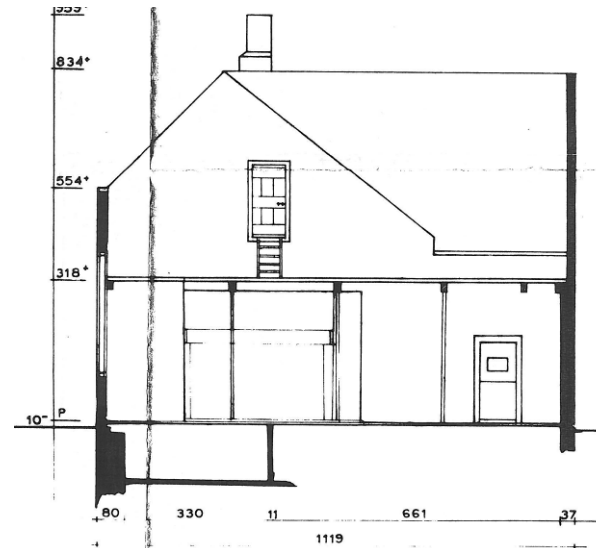
VOORAANZICHT



DOORSNEDE A-B.



ACHTERAANZICHT



DOORSNEDE C-D.



